



Commission du Développement durable

Procès-verbal de la réunion du 29 octobre 2015

Ordre du jour :

1. Approbation du projet de procès-verbal de la réunion du 15 octobre 2015
2. 6900 Projet de loi concernant le budget des recettes et des dépenses de l'État pour l'exercice 2016
 - Rapporteur : Monsieur Henri Kox
- 6901 Projet de loi relatif à la programmation financière pluriannuelle pour la période 2015 - 2019
 - Rapporteur : Monsieur Henri Kox
 - Présentation du budget du Ministère du Développement durable et des Infrastructures
3. Divers

*

Présents : M. Gilles Baum, M. Yves Cruchten, M. Georges Engel, M. Gusty Graas, M. Max Hahn, M. Jean-Marie Halsdorf (remplaçant Mme Sylvie Andrich-Duval), M. Aly Kaes, M. Henri Kox, Mme Josée Lorsché, M. Roger Negri, M. Marco Schank, M. David Wagner, M. Serge Wilmes

M. François Bausch, Ministre du Développement durable et des Infrastructures

M. Jeannot Poeker, M. Tom Weisgerber, du Ministère du Développement durable et des Infrastructures

M. Roland Fox, de l'Administration des ponts et chaussées

M. Jean Leyder, de l'Administration des bâtiments publics

Mme Manon Mehling, M. Henri Werdel, de la Société nationale des chemins de fers luxembourgeois

Mme Rachel Moris, de l'Administration parlementaire

*

Présidence : Mme Josée Lorsché, Présidente de la Commission

*

1. Approbation du projet de procès-verbal de la réunion du 15 octobre 2015

Le projet de procès-verbal de la réunion du 15 octobre 2015 est approuvé.

2. 6900 Projet de loi concernant le budget des recettes et des dépenses de l'État pour l'exercice 2016

6901 Projet de loi relatif à la programmation financière pluriannuelle pour la période 2015 - 2019

Les responsables du Ministère présentent tout d'abord le budget des CFL, sur base du document repris en annexe n°1 du présent procès-verbal. Suite à cette présentation, il est procédé à un échange de vues dont il y a lieu de retenir ce qui suit :

- le budget du Fonds du Rail a été substantiellement augmenté par rapport à celui de l'an passé et se situe à 308.165.000 euros pour 2016 ;
- le montant TTC repris dans les tableaux de l'annexe comprend non seulement la TVA mais également la marge de rémunération des CFL établie en vertu du contrat de gestion de l'infrastructure. Cette marge de rémunération varie chaque année car elle est fixée en fonction de certains critères de performance ;
- en ce qui concerne le projet Eurocap-Rail, les autorités luxembourgeoises ne disposent que de peu d'informations quant à la planification des travaux de côté belge. Par ailleurs, le gain au niveau du temps de parcours une fois que tous les travaux seront achevés est difficile à estimer, car il ne dépend pas uniquement de l'infrastructure mais également du type de train et surtout du nombre d'arrêts ;
- pour ce qui est du projet de construction d'un P&R à Sterpenich, les informations dont dispose Monsieur le Ministre sont relativement imprécises, à la fois quant au calendrier de réalisation et quant à l'envergure exacte du projet.

*

Les responsables du Ministère présentent ensuite le budget de l'Administration des ponts et chaussées, sur base du document repris en annexe n°2 du présent procès-verbal. Suite à cette présentation, il est procédé à un échange de vues dont il y a lieu de retenir ce qui suit :

- le budget relatif à la passerelle pour la mobilité douce à construire sous le pont Adolphe s'élève à 6,3 millions d'euros. Il est précisé que le budget autorisé par la Chambre des Députés pour la rénovation du Pont Adolphe sera respecté même en y incluant la réalisation de la passerelle ;

- le parking intelligent pour poids lourds sur l'aire de Berchem sera géré de façon autonome en vue d'augmenter la capacité et de gérer les flux de trafic des poids lourds en transit. Les parkings intelligents pour poids lourds ont pour objet l'optimisation de la capacité et la sécurisation des aires de stationnement ainsi que la promotion des systèmes d'information pour les usagers. Le développement de ces systèmes intelligents permettront d'améliorer la qualité de ces services, la productivité de transports par route ainsi que les conditions de travail des professionnels ;
- le projet du réaménagement de l'échangeur de Pontpierre poursuit son cours normalement. Le projet sera présenté aux communes concernées prochainement et le dossier de soumission devrait pouvoir être lancé l'an prochain ;
- le réaménagement de l'échangeur Helfenterbrück comprend la restructuration des deux bretelles ouest d'accès et de sortie de la N34 à l'A6, le prolongement du tournant à gauche en direction de l'autoroute A6, la réalisation du carrefour entre la N34 et les nouvelles bretelles de l'A6 et la réglementation du carrefour par feux tricolores, l'élargissement du trottoir existant côté CFL, la prolongation de la voie d'insertion à la N34 de la bretelle de l'autoroute A6 en provenance de Luxembourg, la prolongation de la voie d'accélération sur la bretelle de l'autoroute A6 en direction de la Belgique ainsi que le réaménagement de la sortie Zone Industrielle «Bourmicht» en carrefour T ;
- après avoir informé que des feux tricolores ont récemment été installés au carrefour de Schlammeté entre Frisange et Alzingen, Monsieur le Ministre fait également part du nouveau projet mis en service dans les communes de Bascharage, Bertrange et Strassen, avec l'installation de feux de signalisation intelligents. Ces feux intelligents ont pour objet d'éviter les embouteillages et fluidifier la circulation. Le projet-pilote va être testé dans ces communes avant qu'un bilan ne soit effectué. De telles installations pourraient ensuite être mises en service dans d'autres communes du pays ;
- le rond-point Serra deviendra d'ici quelques jours un rond-point dit « turbo ». Grâce à une signalisation horizontale, les automobilistes seront invités à s'engager sur la voie correspondant à la sortie voulue et ne plus en changer. Des feux tricolores seront également installés, afin de définir les priorités et de réguler et d'optimiser le trafic ;
- les travaux de réalisation du tram respectent le calendrier prévu ;
- les responsables de l'Administration des ponts et chaussées sont en train d'examiner, ensemble avec les responsables du Ministère de l'Environnement, plusieurs variantes pour la construction d'un axe de desserte depuis le rond-point Fridhaff en direction du site militaire Herrenberg. Avant toute décision, ces différentes variantes devront faire l'objet d'études d'impact sur l'environnement ;
- plusieurs projets relatifs à la sécurisation de la N7 sont en cours d'élaboration et devraient être soumis à l'accord de la Chambre des Députés au cours du débat sur le financement des grands projets d'infrastructure de l'an prochain. Aucune date concrète quant à leur réalisation ne peut cependant encore être annoncée ;
- le poste budgétaire 34.091 (« Transports effectués pour le compte des élèves fréquentant les établissements de l'éducation différenciée et de l'intégration scolaire, des personnes fréquentant les centres pour handicapés physiques et polyhandicapés ainsi que des travailleurs handicapés et des jeunes en mal d'insertion professionnelle ») est en légère baisse grâce à une optimisation organisationnelle. A terme, une baisse de 7 à 8% est prévue ;

- le poste budgétaire 34.092 (« Transports sur commande dans l'intérêt de personnes infirmes à mobilité réduite ») est quant à lui en hausse constante. Une réforme de la politique tarifaire de ce type de service pourrait éventuellement être envisagée.

*

Les responsables du Ministère présentent ensuite le budget de l'Administration des bâtiments publics, sur base du document repris en annexe n°3 du présent procès-verbal. Suite à cette présentation, il est procédé à un échange de vues dont il y a lieu de retenir ce qui suit :

- pour 2016, le Fonds d'investissements publics administratifs (FIPADM), le Fonds d'investissements publics scolaires (FIPSCOL) et le Fonds d'investissements sanitaires et sociaux (FIPSASO) disposent respectivement de budgets de quelque 100, 108 et 34 millions d'euros ;
- les soumissions pour le terrassement et la canalisation relatives à la construction du Lycée Technique Agricole à Gilsdorf ont été publiées. Le début des travaux est prévu au printemps 2016. La convention entre le Ministère du Développement durable et des Infrastructures et la Commune de Bettendorf doit encore être finalisée ;
- le projet initial pour les infrastructures d'accueil pour enfants et jeunes à Pétange n'a pas été approuvé par la Commune de Pétange. Des nouvelles solutions sont en train d'être recherchées mais aucune piste concrète n'a encore pu être trouvée ;
- le nouveau bâtiment pour les Archives nationales sera construit à Belval. Ni le budget, ni le calendrier des travaux ne sont connus à ce jour ;
- en ce qui concerne l'assainissement énergétique, il est rappelé que la directive 2012/27/UE relative à l'efficacité énergétique exige que les Etats membres atteignent un taux de rénovation de 3% des surfaces des bâtiments appartenant et occupés par le gouvernement central. Dans ce contexte, il est également signalé que le Fonds d'entretien et de rénovation est pourvu chaque année de quelque 60 millions d'euros supplémentaires ;
- le nouveau Lycée Technique pour Professions de Santé à Ettelbruck est un établissement pilote qui répondra au concept d'énergie positive, c'est-à-dire qu'il produira plus d'énergie qu'il n'en consommera.

3. Divers

Suite à une question posée lors de la réunion du 22 octobre dernier, il est précisé que le montage des installations d'affichage électronique en gare d'Ettelbruck a désormais été entamé et qu'il sera finalisé au cours du mois de décembre.

Luxembourg, le 16 novembre 2015

La secrétaire,
Rachel Moris

La Présidente,
Josée Lorsché

Direction GI

Cellule d'Assistance à la Direction - Finances

Date d'impression: 28/10/2015

PLANNING DETAILLE 2016

A) Grands projets ferroviaires

	MONTANT TOTAL	Budget 2016 NET	Budget 2016 TTC
Modification des installations fixes en Gare de Luxembourg. Aménagement de la tête Nord (phase 1 - partie B).	87 000	1 000	1 206
Gare de Luxembourg. Aménagement d'un nouveau poste directeur. Construction du bâtiment.	5 500	1 139	1 374
Ligne de Luxembourg à Wasserbillig. Mise à double voie du tronçon de ligne entre Hamm (Pulvermuehle) et Sandweiler (mise à double voie intégrale).	212 914	12 000	14 475
Gare de Luxembourg. Construction d'un nouveau viaduc à Pulvermuehle (phase 1 - partie A).	247 000	23 000	27 744
Raccordement ferroviaire du plateau de Kirchberg. Arrêt Kirchberg-Pfaffenthal.	96 297	25 000	30 156
Ligne de Pétange à Luxembourg. Mise à double voie intégrale de la ligne.	308 662	1 500	1 809
Acquisition de terrains dans le cadre des grands projets ferroviaires.	15 000	2 000	2 412
Construction d'une nouvelle ligne entre Luxembourg et Bettembourg.	292 013	15 050	18 154
Gare de Bettembourg. Aménagement d'un nouveau poste directeur. Construction du bâtiment.	5 600	1 000	1 206
Construction d'une nouvelle gare périphérique à Luxembourg-Howald. Phase 1.	42 879	4 500	5 428
Pôle d'échange multimodal de la gare d'Ettelbruck.	98 000	2 000	2 412
Gares de Rodange, Wasserbillig et Mersch. Aménagement de bâtiments P&R et mise en conformité des infrastructures voyageurs.	97 700	1 000	1 206
Evacuation et élimination de déchets et déblais contaminés provenant des grands projets ferroviaires.	9 000	500	603

Direction GI

Cellule d'Assistance à la Direction - Finances

Date d'impression: 28/10/2015

PLANNING DETAILLE 2016

B) Projets d'amélioration de la performance

	MONTANT TOTAL	Budget 2016 NET	Budget 2016 TTC
Installation d'un système de contrôle de vitesse sur l'infrastructure ferroviaire luxembourgeoise (solution définitive).	33 025	2 800	3 377
Gare de Luxembourg. Création d'un faisceau de remisage pour matériel roulant.	116 260	500	603
Aménagement d'un réseau radio mobile numérique ERTMS/GSM-R (partie infrastructure).	51 100	7 250	8 745
Aménagement d'un poste de contrôle centralisé du trafic sur l'ensemble du réseau.	10 500	600	724

Direction GI

Cellule d'Assistance à la Direction - Finances

Date d'impression: 28/10/2015

PLANNING DETAILLE 2016

C) EUROCAP-RAIL

	MONTANT TOTAL	Budget 2016 NET	Budget 2016 TTC
Modernisation de la ligne Luxembourg-Kleinbettingen. Phase 1: Renouvellement des Postes Directeurs.	42 000	1 500	1 809
Modernisation de la ligne Luxembourg-Kleinbettingen. Phase 2: Réélectrification de la ligne.	49 400	10 000	12 062
Modernisation de la ligne Luxembourg-Kleinbettingen. Phase 2: Réélectrification de la ligne. Rehaussement PS P.K. 17,030 Kleinbettingen.	950	800	965
Modernisation de la ligne Luxembourg-Kleinbettingen. Phase 2: Réélectrification de la ligne. PS P.K.9,984 Mamer.	7 100	4 500	5 428
Modernisation de la ligne Luxembourg-Kleinbettingen. Phase 2: Réélectrification de la ligne. PS P.K.8,913 Mamer-Lycée.	3 350	2 000	2 412

Direction GI

Cellule d'Assistance à la Direction - Finances

Date d'impression: 28/10/2015

PLANNING DETAILLE 2016

D) Installations fixes

	MONTANT TOTAL	Budget 2016 NET	Budget 2016 TTC
--	------------------	-----------------------	-----------------------

D1 PROJETS EN COURS

RESEAU

PLAN DE SECURITE

Lignes diverses. Sécurisation de tunnels.	5 000	1 500	1 809
---	-------	-------	-------

QUALITE DU SERVICE VOYAGEURS

Remise en état et mise en conformité des bâtiments voyageurs en gares de Luxembourg, Esch/Alzette, Bettembourg, Pétange et Ettelbruck.	9 000	500	603
Lignes diverses. Renouvellement de quais à voyageurs existants en conformité avec les stipulations de la STI-PMR (Spécification technique d'interopérabilité « personnes à mobilité réduite »).	8 000	500	603
Plan qualité voyageurs. Concept d'information voyageurs sur le réseau ferré.	7 000	800	965
Réseau ferré. Construction et amélioration d'abris pour voyageurs et à vélos.	2 500	450	543

MODERNISATION DES EQUIPEMENTS FIXES

Réseau ferré luxembourgeois. Réduction de nuisances sonores.	20 000	300	362
--	--------	-----	-----

	MONTANT TOTAL	Budget 2016 NET	Budget 2016 TTC
--	------------------	-----------------------	-----------------------

LIGNE LUXEMBOURG-TROISVIERGES/FRONTIERE

ANTENNES ETTTELBRUCK-DIEKIRCH, ETTTELBRUCK-BISSEN ET KAUTENBACH-WILTZ

MODERNISATION DES EQUIPEMENTS FIXES

Ligne du Nord. Renouvellement complet de différents tronçons de voie avec amélioration de la plate-forme en vue de la mise en oeuvre de traverses en béton.	96 200	11 000	13 269
Ligne du Nord. Remise en état du pont rivière situé au point kilométrique 59,340.	2 600	1 250	1 508
Ligne d'Ettelbruck à Diekirch. Reconstruction du pont rivière situé au point kilométrique 0,500.	3 300	800	965

LIGNE LUXEMBOURG-ZOUFFTGEN/FRONTIERE

**ANTENNES LUXEMBOURG-ALZINGEN ET BETTEMBOURG-
DUDELANGE ET TRIAGE DE BETTEMBOURG/DUDELANGE**

PLAN DE SECURITE

Suppression PN4a Bettembourg.	9 000	1 000	1 206
-------------------------------	-------	-------	-------

	MONTANT TOTAL	Budget 2016 NET	Budget 2016 TTC
--	------------------	-----------------------	-----------------------

LIGNE BETTEMBOURG-ESCH/ALZETTE-PETANGE

ANTENNES NOERTZANGE-RUMELANGE, BRUCHERBERG-SCHEUERBUSCH, TETANGE-LANGENGRUND ET ESCH/ALZETTE - AUDUN-LE-TICHE

PLAN DE SECURITE

Suppression des passages à niveau Nos 91, 91a et 92 à Schifflange et reconstruction de l'arrêt Schifflange.	17 000	1 500	1 809
---	--------	-------	-------

MODERNISATION DES EQUIPEMENTS FIXES

Modernisation des installations fixes en Gare de Differdange.	51 000	10 000	12 062
Ligne de Pétange à Esch/Alzette. Suppression des passages à niveau (PN) 13 et 14 et reconstruction de l'arrêt d'Oberkorn.	23 000	500	603
Gare d'Esch-sur-Alzette. Réaménagement du bâtiment voyageurs avec extension.	14 600	4 500	5 428
Ligne 6f de Pétange à Esch/Alzette. Renouvellement d'installations de voie entre Differdange et Belval-Usines.	8 500	500	603

PROJETS A ENTAMER

RESEAU

MODERNISATION DES EQUIPEMENTS FIXES

Lignes diverses. Remise en état d'ouvrages d'art.	5 000	1 000	1 206
---	-------	-------	-------

GARE DE LUXEMBOURG

MODERNISATION DES EQUIPEMENTS FIXES

Gare de Luxembourg. Renouvellement des installations de voie dans le secteur centre.	10 000	2 000	2 412
Construction d'un nouveau bâtiment pour le Service Maintenance Infrastructure sur le site de Luxembourg.	19 600	4 000	4 825
Gare de Luxembourg. Modernisation des installations fixes de traction électrique.	21 500	1 300	1 568

	MONTANT TOTAL	Budget 2016 NET	Budget 2016 TTC
--	------------------	-----------------------	-----------------------

LIGNE LUXEMBOURG-ZOUFFTGEN/FRONTIERE

**ANTENNES LUXEMBOURG-ALZINGEN ET BETTEMBOURG-DUDELANGE ET TRIAGE DE
BETTEMBOURG/DUDELANGE**

MODERNISATION DES EQUIPEMENTS FIXES

Ligne Bettembourg - Dudelage-Usines - Volmerange-les-Mines. Modernisation des postes de commande téléphoniques universels.	2 100	1 600	1 930
---	-------	-------	-------

LIGNE BETTEMBOURG-ESCH/ALZETTE-PETANGE

**SCHEUERBUSCH, TETANGE-LANGENGRUND ET ESCH/ALZETTE -
AUDUN-LE-TICHE**

MODERNISATION DES EQUIPEMENTS FIXES

Ligne Pétange-Esch/Alzette. Renouvellement des installations de traction électrique.	15 000	3 000	3 619
--	--------	-------	-------

LIGNE LUXEMBOURG-KLEINBETTINGEN/FRONTIERE

ANTENNE KLEINBETTINGEN-STEINFORT

MODERNISATION DES EQUIPEMENTS FIXES

Reconstruction du passage inférieur situé au point kilométrique 9,384 (Mamer).	3 800	1 000	1 206
--	-------	-------	-------

	MONTANT TOTAL	Budget 2016 NET	Budget 2016 TTC
--	--------------------------	--------------------------------	--------------------------------

RESEAU TERTIAIRE

Réseau tertiaire. Modernisation des équipements fixes de la voie.	7 000	500	603
Réseau tertiaire. Mise en service de postes de commande téléphoniques universels.	4 000	1 500	1 809

PROJETS A APPROUVER

RESEAU

PLAN DE SECURITE

Lignes diverses. Confortement de tranchées rocheuses.	8 000	1 000	1 206
Réseau ferré luxembourgeois. Sécurisation de talus.	6 000	2 000	2 412
Réseau ferré luxembourgeois. Aménagement et réfection des pistes et des accotements des voies.	5 000	500	603

MODERNISATION DES EQUIPEMENTS FIXES

Lignes diverses. Remise en état de systèmes de drainage, d'aqueducs et de plates-formes des voies.	8 000	1 000	1 206
Réseau ferré luxembourgeois. Remise en état de tunnels.	6 000	1 000	1 206

LIGNE LUXEMBOURG-TROISVIERGES/FRONTIERE

ANTENNES ETTTELBRUCK-DIEKIRCH, ETTTELBRUCK-BISSEN ET KAUTENBACH-WILTZ

PLAN DE SECURITE

Ligne Luxembourg - Troisvierges. Suppression du passage à niveau No 13 à Dommeldange.	2 700	300	362
---	-------	-----	-----

LIGNE LUXEMBOURG-WASSERBILLIG/FRONTIERE

ANTENNES WASSERBILLIG-MERTERT/PORT ET BERCHEM-OETRANGE

MODERNISATION DES EQUIPEMENTS FIXES

Ligne Luxembourg-Wasserbillig. Renouvellement des infrastructures ferroviaires entre Wecker et Wasserbillig/frt.	19 500	4 000	4 825
--	--------	-------	-------

Direction GI

Cellule d'Assistance à la Direction - Finances

Date d'impression: 28/10/2015

PLANNING DETAILLE 2016

E) PLATE-FORME MULTIMODALE BETTEMBOURG

	MONTANT TOTAL	Budget 2016 NET	Budget 2016 TTC
Nouveaux terminaux intermodaux rail/route à Bettembourg-Dudelange. PHASE 1	182 000	29 000	34 981
Nouveaux terminaux intermodaux rail/route à Bettembourg-Dudelange. PHASE 2	39 000	10 000	12 062



Réunion de la Commission du Développement durable du jeudi, 29 octobre 2015 à 09.00 heures

**Projet de loi concernant le budget
des recettes et des dépenses de
l'Etat pour l'exercice 2016**



1. Projets d'investissements dans le domaine de la voirie
2. Projets d'investissements dans le domaine des bâtiments de l'Etat



1. Projets d'investissements dans le domaine de la voirie



- Réaménagement de l'échangeur de Hellange – A13
- Aire de Berchem (ABVM) – Parking intelligent pour poids lourds
- Rocade de Differdange – N32
- Réaménagement de l'échangeur de Pontpierre – A4
- Réaménagement de l'échangeur Dudelange/Burange - A13
- Transformation/Sécurisation de l'échangeur Differdange/Gadderscheier
- Voirie d'accès vers la nouvelle maison d'arrêt à Sanem
- Goulots d'étranglement Ehlerange-Lankelz-Foetz
- Aménagement du boulevard Raiffeisen et du boulevard Kockelscheuer dans le cadre de la construction du réseau routier du ban de Gasperich
- Réaménagement sécuritaire de l'échangeur Helfenterbrück
- Liaison Micheville

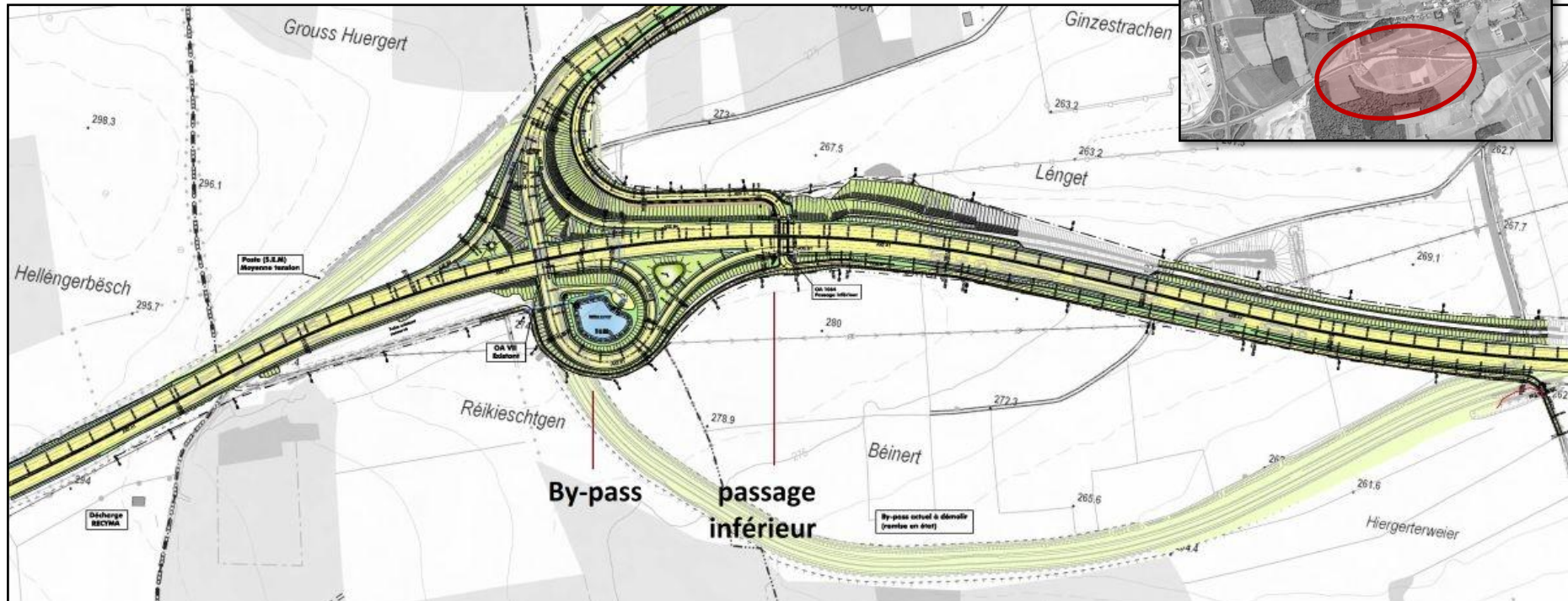
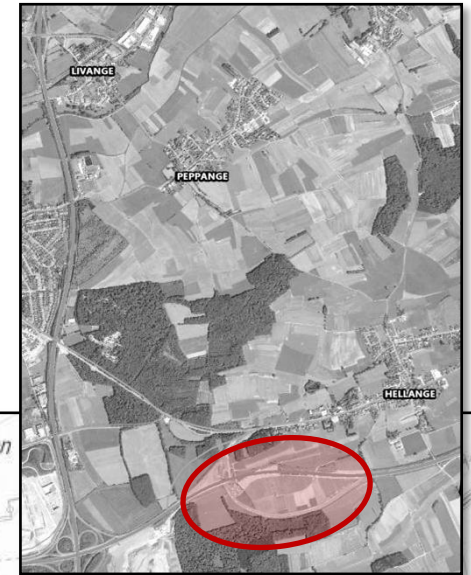
RÉAMÉNAGEMENT DE L'ÉCHANGEUR DE HELLANGE - A13



LE GOUVERNEMENT
DU GRAND-DUCHÉ DE LUXEMBOURG

Les travaux à réaliser se situent dans le Sud du pays, sur l'autoroute A13 à la jonction entre les tronçons "Collectrice du Sud" et "Liaison avec la Sarre".

Les travaux, dont le but est de finaliser l'autoroute A13 et de construire l'échangeur de Hellange définitif.





En phase d'exécution

Début chantier : fin octobre 2014

Durée chantier : 550 jours ouvrables

Phase intermédiaire

Phase 1: Ouverture de la section courante sans bretelles (fin de l'été 2016)

Phase 2: Ouverture totale de l'échangeur Hellange (automne 2017)

Budget : 16.634.943,59 € TTC

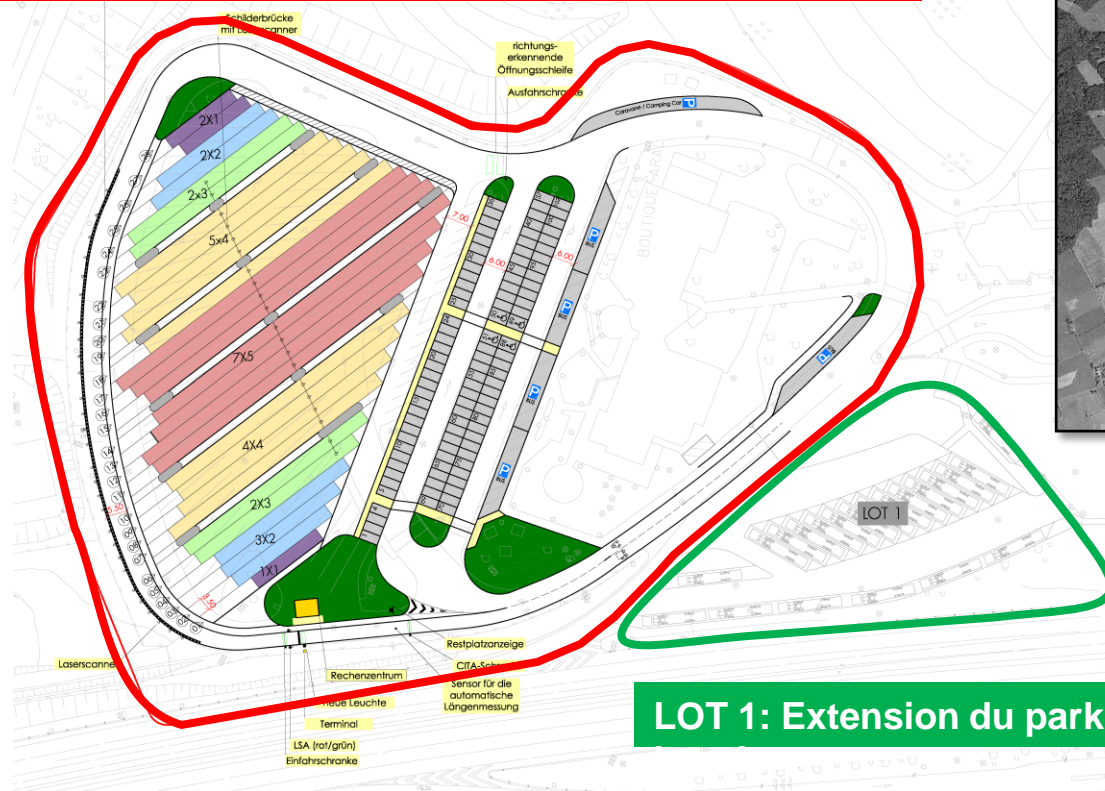
AIRE DE BERCHEM (ABVM) – Parking intelligent pour poids lourds



LE GOUVERNEMENT
DU GRAND-DUCHÉ DE LUXEMBOURG

Le projet de l'aménagement d'un parking intelligent pour poids lourds est composé d'une part, de l'extension du parking poids lourds et de la réorganisation du parking poids lourds en parking dit intelligent, qui est géré de façon autonome en vue d'augmenter la capacité et de gérer les flux de trafic des poids lourds en transit.

LOT 2: Parking intelligent pour poids lourds et parking pour véhicules légers



LOT 1: Extension du parking poids

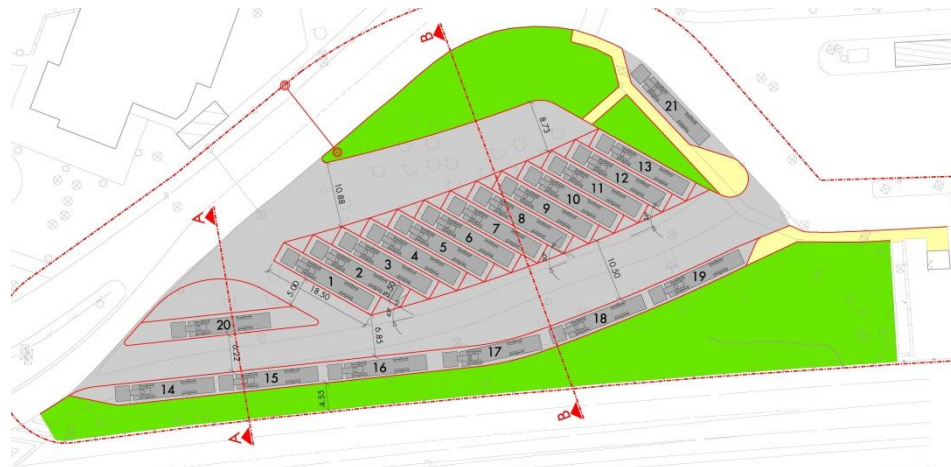


Le projet de l'aménagement d'un parking intelligent pour poids lourds est subdivisé en deux lots.



LE GOUVERNEMENT
DU GRAND-DUCHÉ DE LUXEMBOURG

LOT 1



LOT 2



Extension du parking poids lourds

Travaux en préparation

Début chantier : Novembre 2015
Durée chantier : 80 jours ouvrables

Coûts des travaux : 715.802,74 € TTC
(offre)

Parking intelligent pour poids lourds et parking pour véhicules légers

En phase d'approbation

Début chantier : Juillet 2016
Durée chantier : 170 jours ouvrables

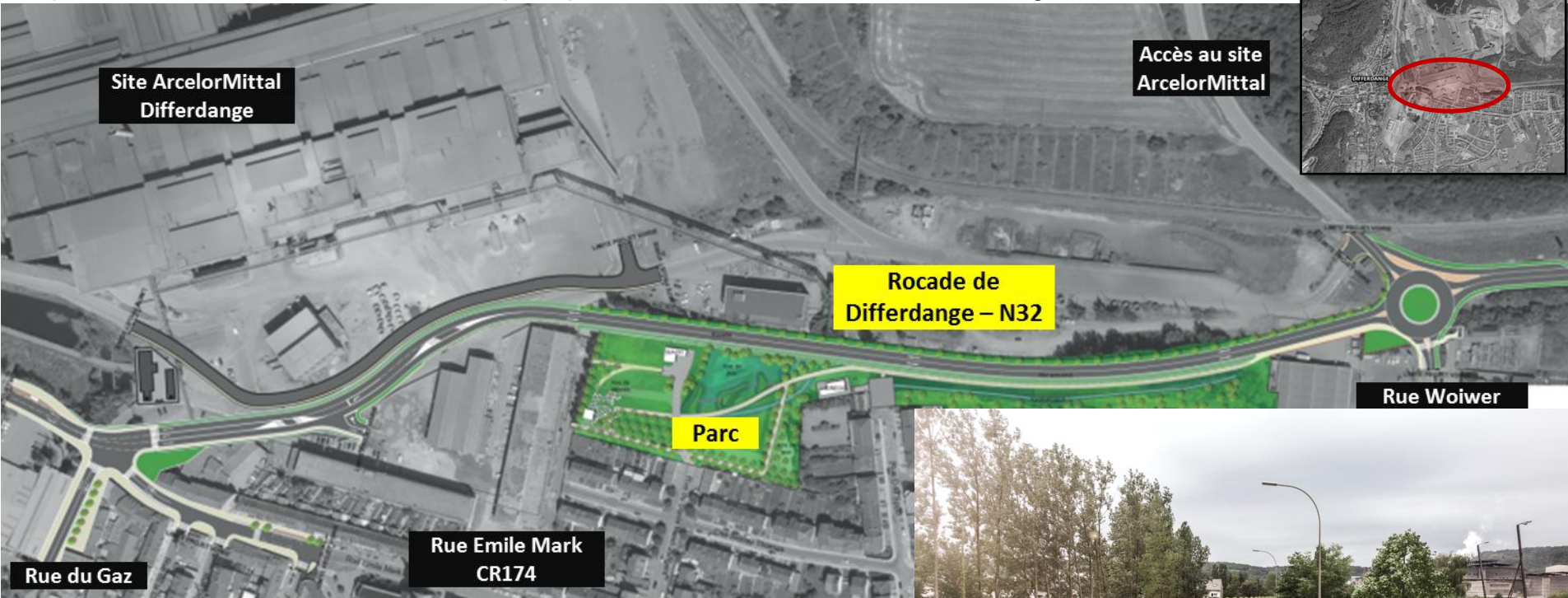
Coûts des travaux : 4.013.506,33 € TTC
(devis)

ROCADE DE DIFFERDANGE – N32



LE GOUVERNEMENT
DU GRAND-DUCHÉ DE LUXEMBOURG

Le projet de la Rocade de Differdange constitue la suite de la pénétrante déjà existante en provenance de l'échangeur Differdange/Gadderscheier sur l'autoroute A13. Il s'inscrit dans le cadre du renforcement du réseau routier à proximité de la ville de Differdange et permettra de délester les quartiers résidentiels du Fousbann du principal trafic de/vers le centre de Differdange.








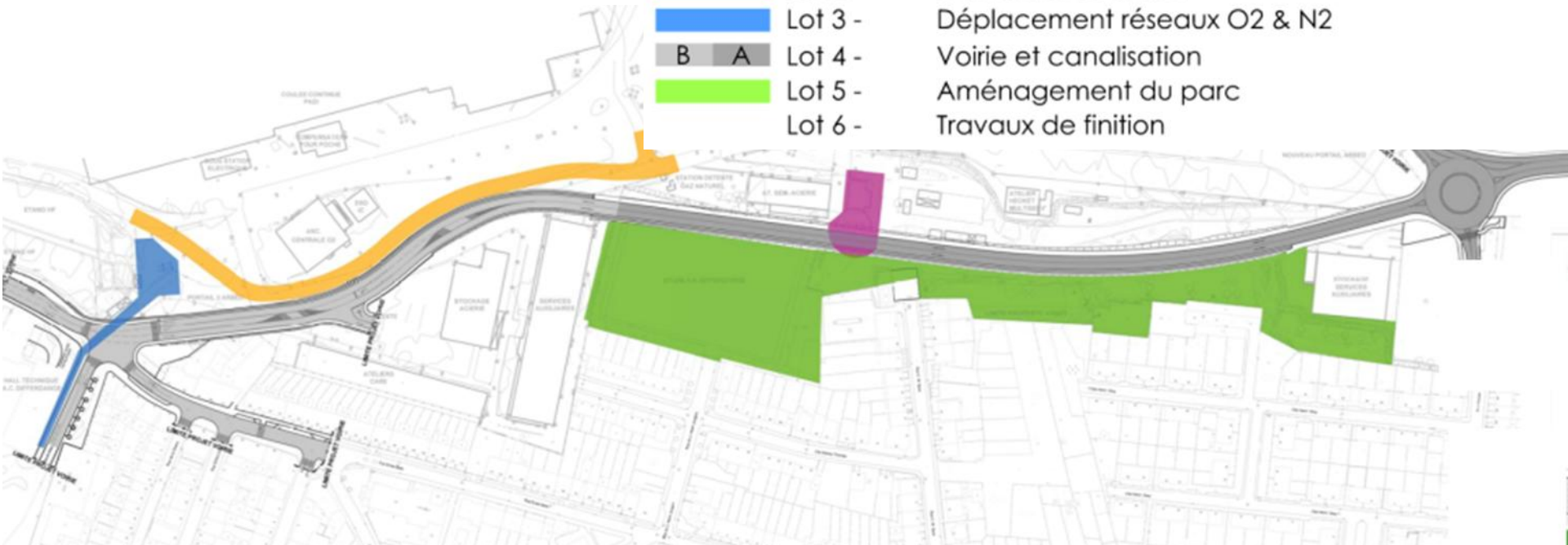
Le projet de la Rocade de Differdange est subdivisé en 6 lots.



LE GOUVERNEMENT
DU GRAND-DUCHÉ DE LUXEMBOURG

Légende

- | | | |
|---|---------|-----------------------------|
|  | Lot 1 - | Piste interne KAMAG |
|  | Lot 2 - | Démolition D.O.R.R. |
|  | Lot 3 - | Déplacement réseaux O2 & N2 |
|  | Lot 4 - | Voirie et canalisation |
|  | Lot 5 - | Aménagement du parc |
| | Lot 6 - | Travaux de finition |



Caractéristiques techniques

Longueur totale:	ca. 1.000m
Giratoire de diam.:	44m
Gabarit routier:	2 x 3,50m
Dispositif anti-bruit:	ca. 450 m
Parc:	ca. 1,8 ha

Planning et budget prévisionnel:

Début chantier :	Décembre 2014
Durée chantier :	520 jours ouvrables
Budget global:	11.000.000 € TTC

LOT 1 – Piste interne KAMAG (Chantier achevé)

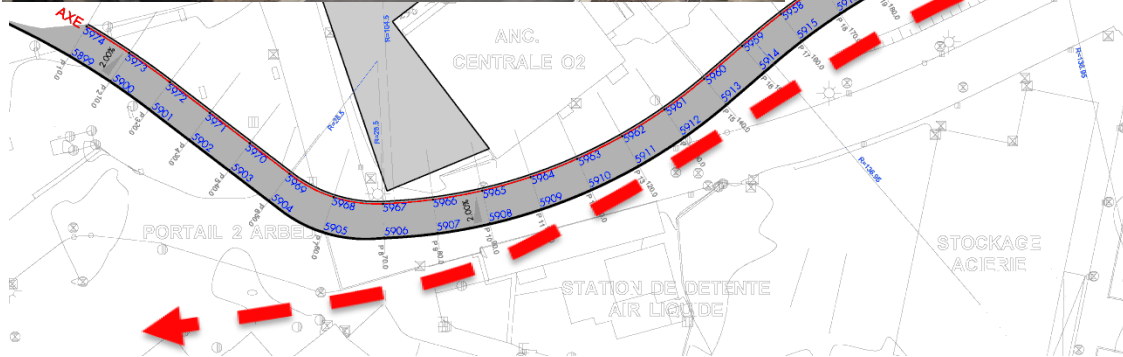


LE GOUVERNEMENT
DU GRAND-DUCHÉ DE LUXEMBOURG

Le LOT 1 englobe la réalisation d'une nouvelle piste KAMAG en vue de libérer l'emprise de la future Rocade de Differdange.

Piste interne KAMAG d'une longueur de ca. 350m achevée en avril 2015

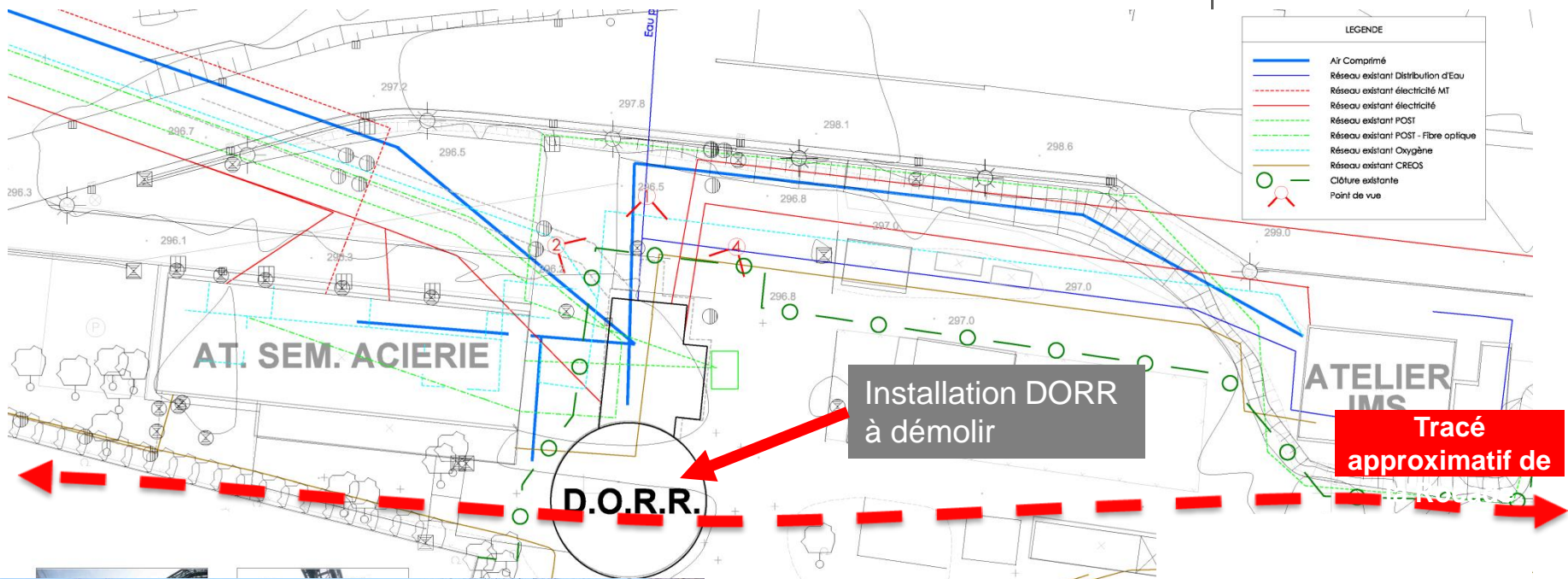
Tracé
approximatif de



Début chantier: Décembre 2014
Fin chantier: Avril 2015

Coûts des travaux : 345.828,18 € TTC
(décompte)

LOT 2 – Démolition DORR (Chantier en cours)



LEGENDE

- Air Comprimé
- Réseau existant Distribution d'Eau
- Réseau existant électricité MT
- Réseau existant électricité
- Réseau existant POST
- Réseau existant POST - Fibre optique
- Réseau existant Oxygène
- Réseau existant CREOS
- Clôture existante
- Point de vue



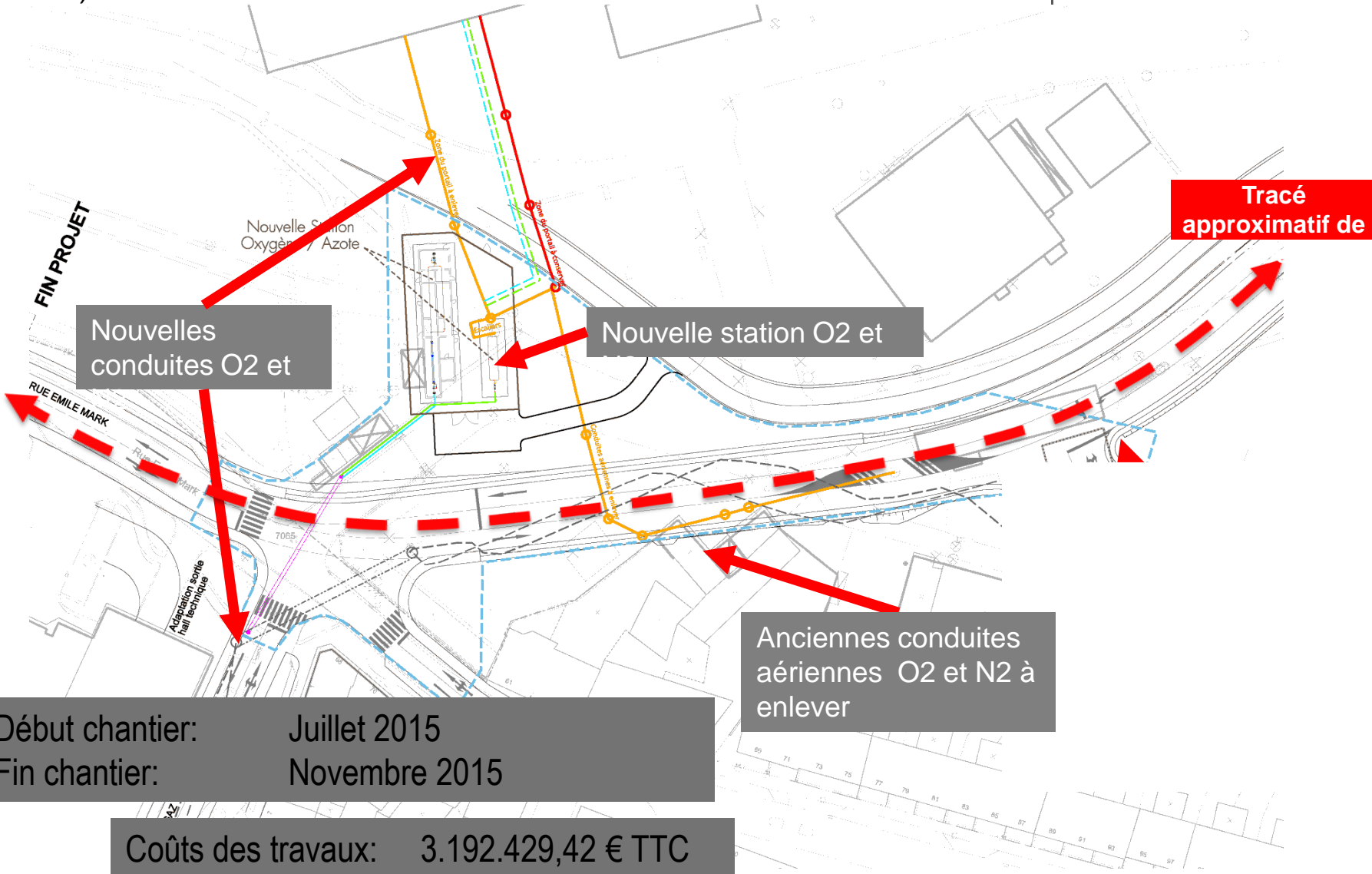
Début chantier: Septembre 2015
 Fin chantier: Janvier 2016

Coûts des travaux : 683.091,67 € TTC
 (offres)

LOT 3 – Déplacement des réseaux O2 et N2 (Chantier en phase de finalisation)



LE GOUVERNEMENT
DU GRAND-DUCHÉ DE LUXEMBOURG



Nouvelles conduites O2 et N2

Nouvelle station O2 et N2

Tracé approximatif de

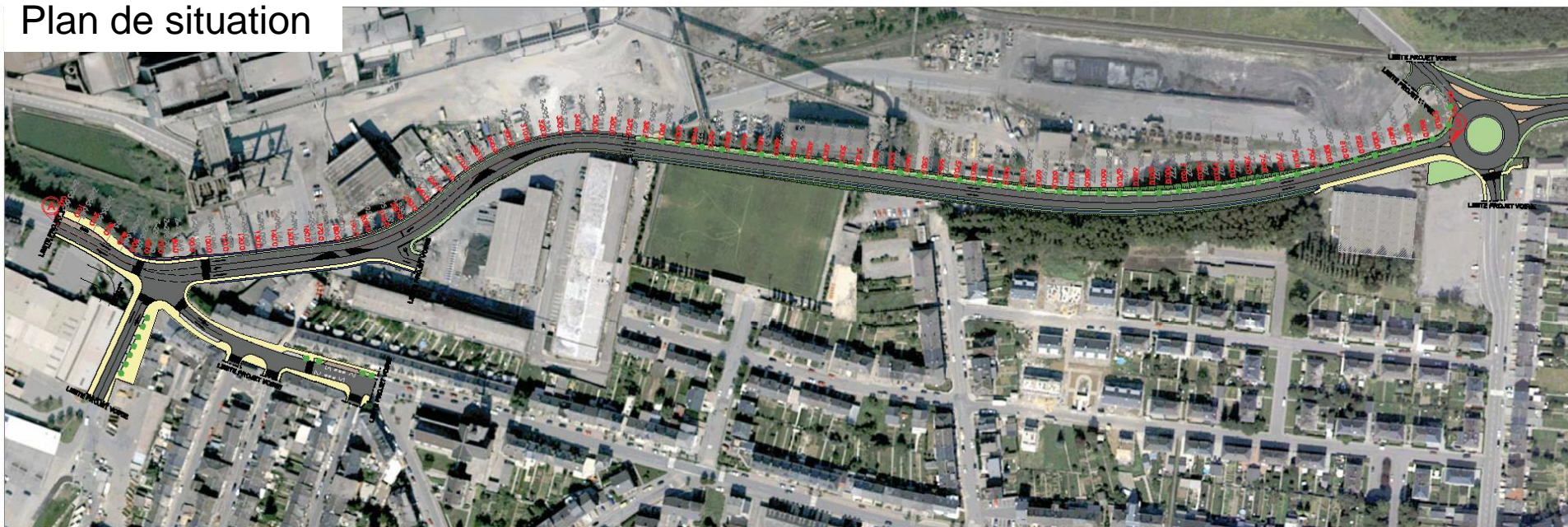
Anciennes conduites aériennes O2 et N2 à enlever

Début chantier: Juillet 2015
Fin chantier: Novembre 2015

Coûts des travaux: 3.192.429,42 € TTC
(offres)



Plan de situation



Début chantier: Printemps 2016
Fin chantier: Automne 2017

Coûts des travaux (part P&Ch): 4.655.213,55 € TTC
(Devis)

LOT 5 – Aménagement du parc et LOT 6 – Travaux de finitions (En phase de conception)

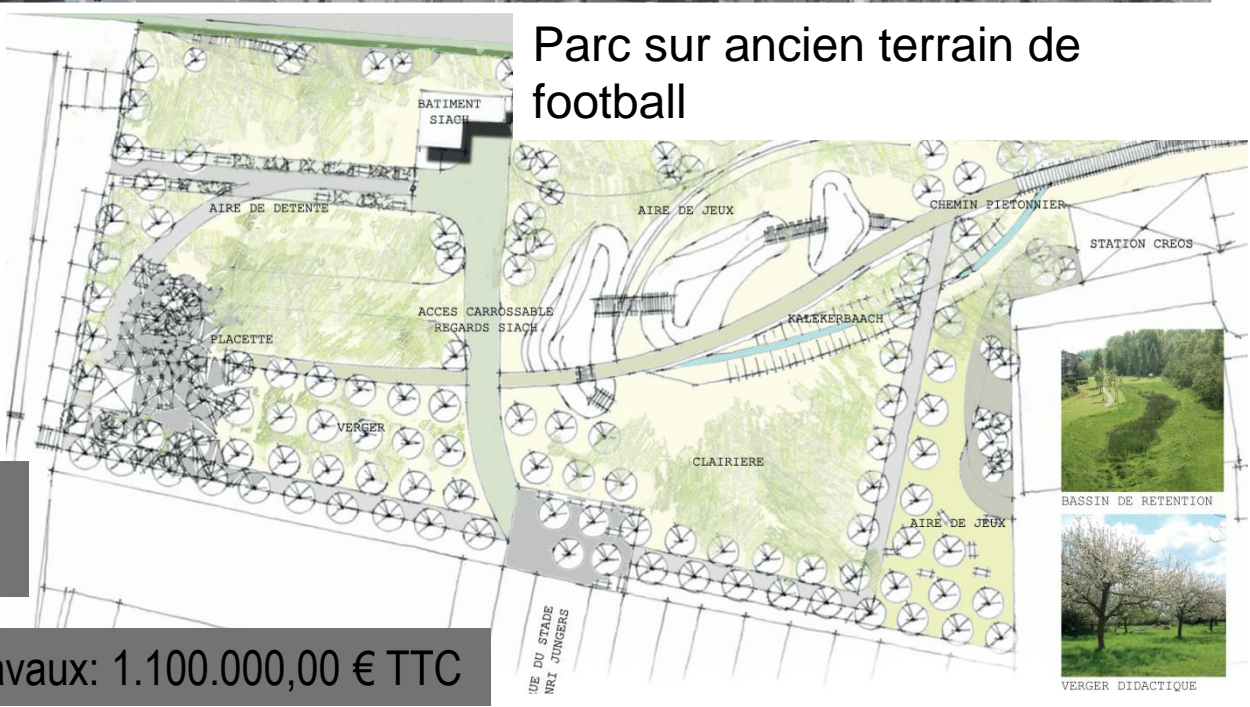


LE GOUVERNEMENT
DU GRAND-DUCHÉ DE LUXEMBOURG

Plan de situation



Parc sur ancien terrain de football



Début chantier: Fin 2016
Fin chantier: Automne 2017

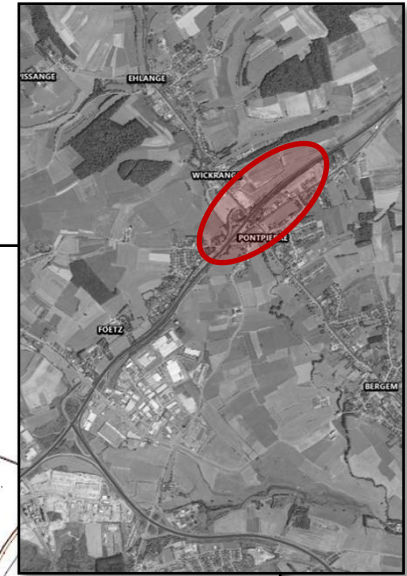
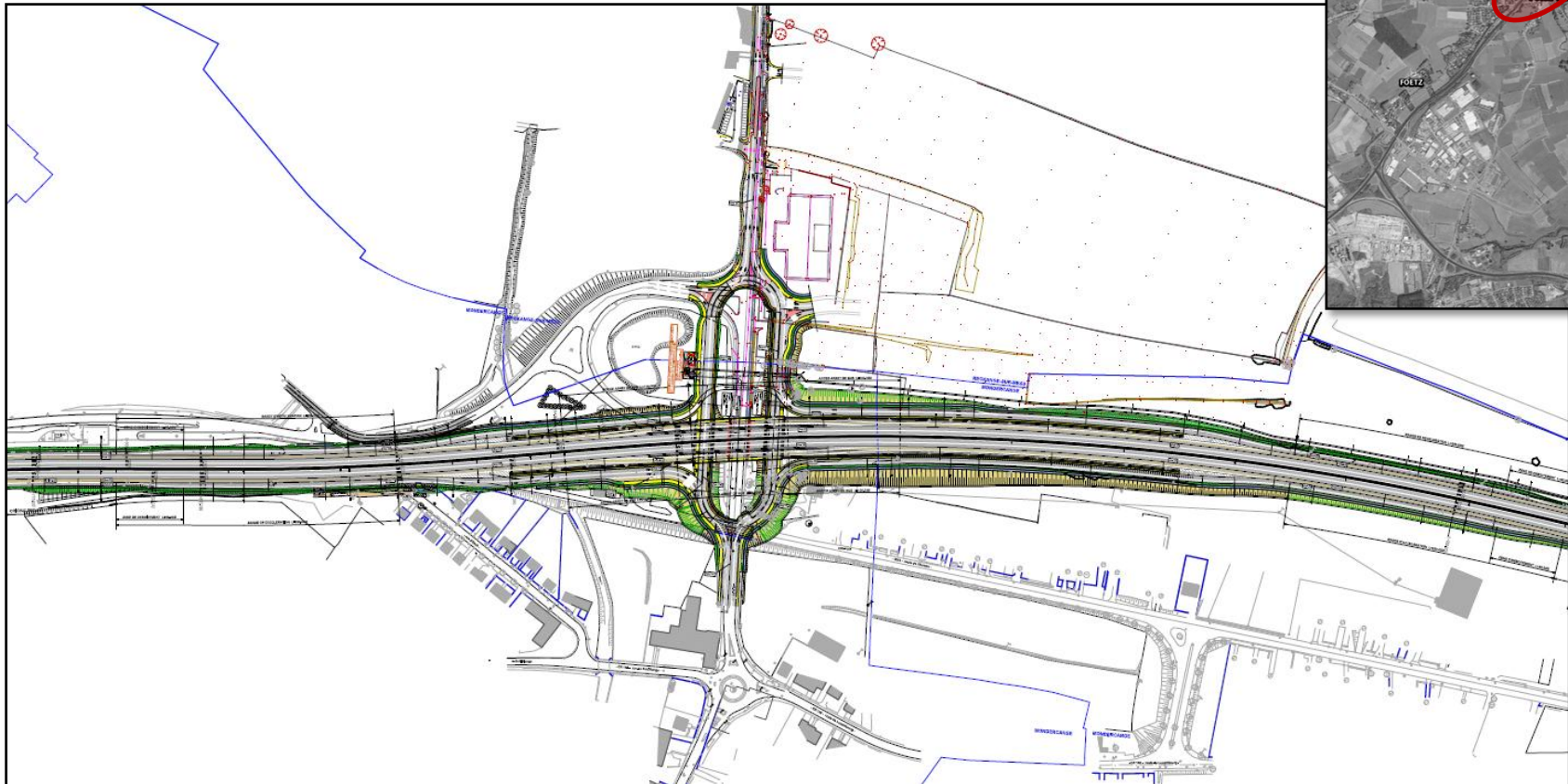
Coûts estimatifs des travaux: 1.100.000,00 € TTC



Réaménagement de l'échangeur de Pontpierre



Le projet du réaménagement de l'échangeur de Pontpierre a pour objectif de réaliser un échangeur complet prévoyant des bretelles d'entrée et de sortie dans chaque direction de l'autoroute A4.





Ceci évitera à l'avenir aux usagers désirant accéder à l'autoroute A4 en direction de Luxembourg d'emprunter la N4 pour traverser la localité avant de rejoindre l'A4 au droit de la nouvelle station de service Texaco.

Ce réaménagement nécessite la construction de 2 nouveaux ouvrages d'art ainsi que la démolition de l'ouvrage d'art existant de la rue de l'Europe.

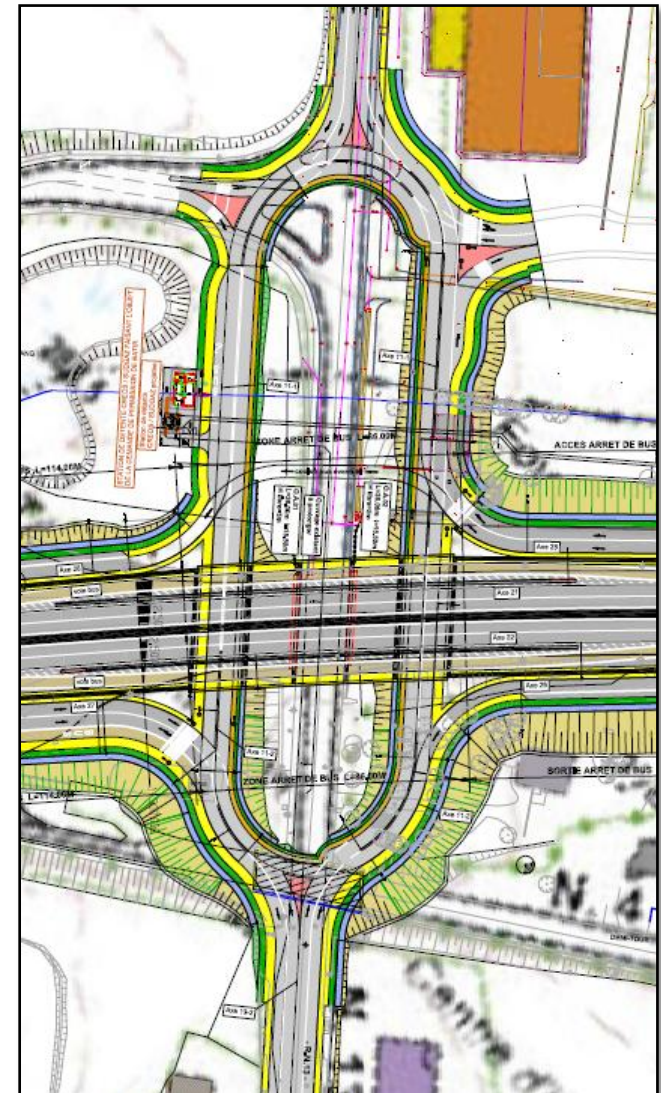
Le projet comprend l'élargissement de l'A4 permettant la réalisation d'une voie bus entre Pontpierre et l'échangeur de Leudelange-Sud.

Projet en phase étude

Début chantier : 2016

Fin des travaux : 2019

Budget : 17.250.000 € TTC

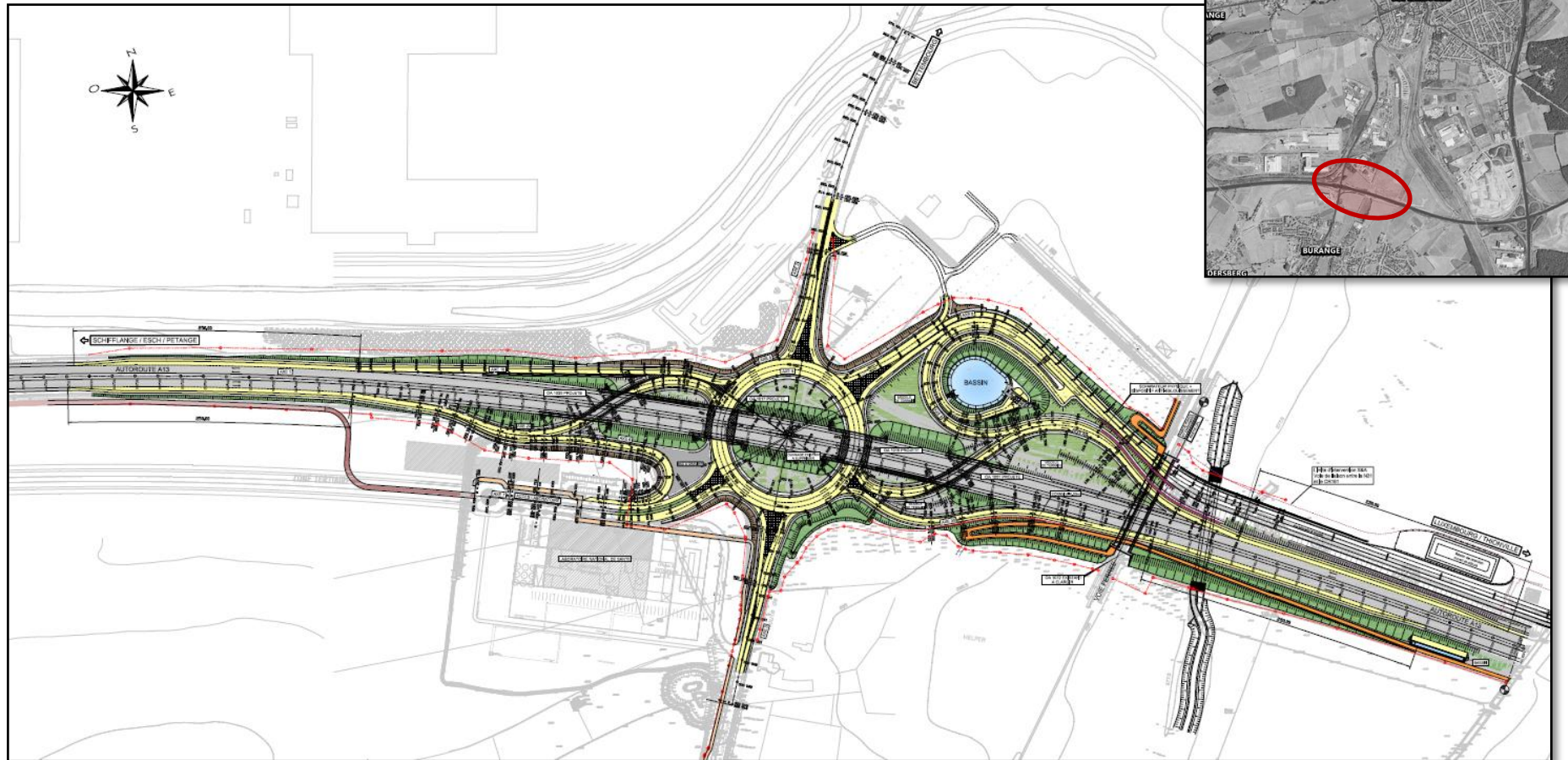


RÉAMÉNAGEMENT DE L'ÉCHANGEUR DE DUDELANGE/BURANGE - A13



LE GOUVERNEMENT
DU GRAND-DUCHÉ DE LUXEMBOURG

Le projet du réaménagement de l'échangeur de Dudelange-Burange, situé à l'intersection de l'autoroute A13 et de la route nationale N31, s'inscrit dans le cadre du développement du réseau routier local relatif à l'extension des zones d'activités et de la zone multimodale CFL.



Le projet du réaménagement de l'échangeur de Dudelange-Burange a été divisé en 2 lots.



LE GOUVERNEMENT
DU GRAND-DUCHÉ DE LUXEMBOURG

LOT 1 - OA 1072 (*Chantier en cours*)



Le présent LOT 1, concerne l'ouvrage sur la ligne de chemin de fer et la voie d'accès aux sites «Schélek» des CFL.

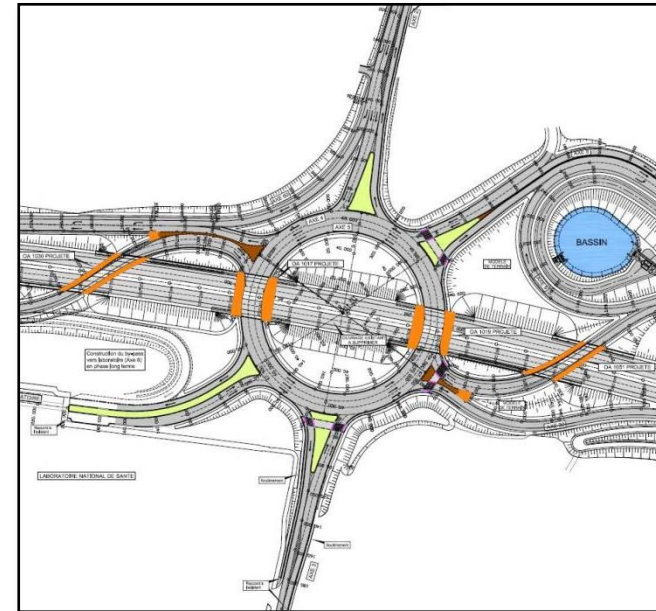
Début chantier : fin juin 2014

Durée chantier : 690 jours ouvrables

Budget : 10.243.302,99 € TTC

LOT 2

OA1017
OA1019
OA1030
OA1051 &
giratoire



L'ouverture de la procédure ouverte a été le 16 septembre 2015.

Le dossier est actuellement en phase adjudication.

Début chantier : début mars 2016

Durée chantier : 975 jours ouvrables

Budget : 22.808.763,64 € TTC

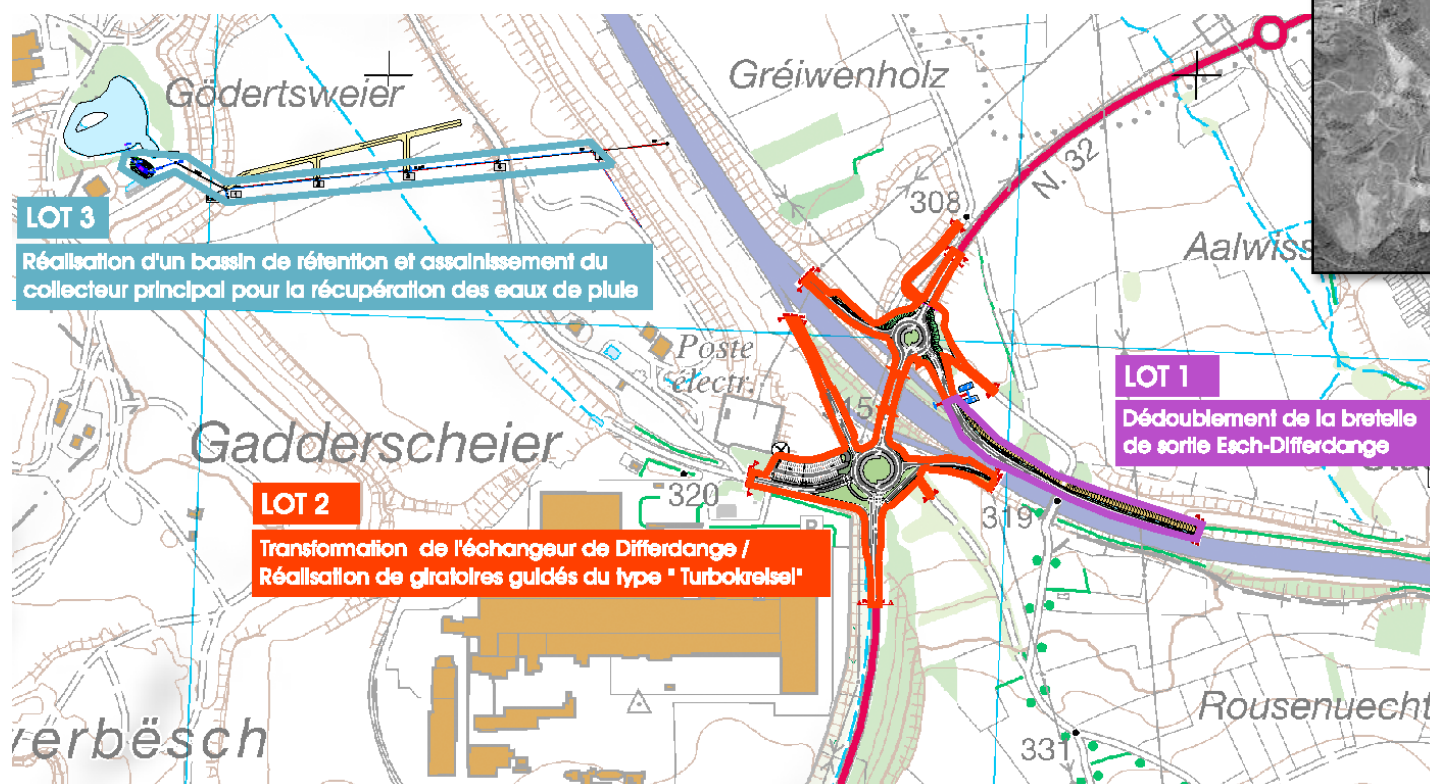
Transformation/Sécurisation de l'échangeur Differdange/Gadderscheier



LE GOUVERNEMENT
DU GRAND-DUCHÉ DE LUXEMBOURG

Le projet prévoit le dédoublement de la bretelle de sortie Esch-Differdange, la transformation de l'échangeur en réalisant des giratoires guidés du type «Turbokreisel», un nouvel ouvrage inférieur pour la PC6, ainsi que la réalisation d'un bassin de rétention et l'assainissement du collecteur principal pour la récupération des eaux pluviales.

Budget global: 10.000.000 € TTC

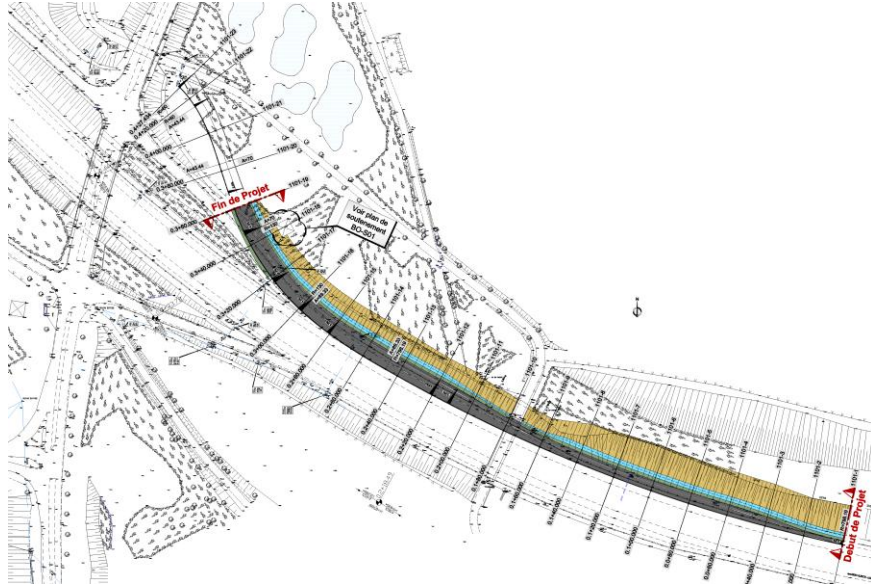


Le projet du réaménagement de l'échangeur Differdange/Gadderscheier à été divisé en plusieurs lots.



LE GOUVERNEMENT
DU GRAND-DUCHÉ DE LUXEMBOURG

LOT 1

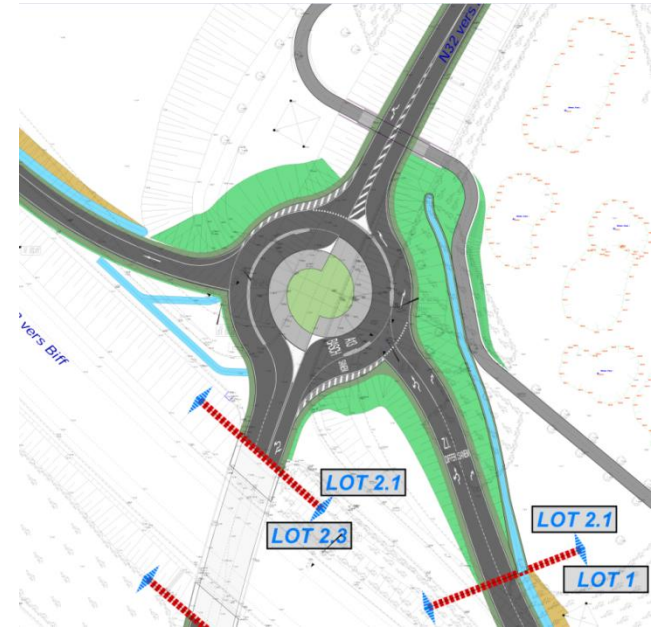


Élargissement et prolongation de de la bretelle de sortie d'autoroute en direction de Bascharage.
Travaux achevés

Début chantier : Octobre 2013
Fin chantier : Juin 2014

Coûts des travaux : 666.752,84 € TTC
(décompte)

LOT 2.1



Construction du giratoire guidé du côté nord (Sanem) de l'échangeur.
Travaux achevés

Début chantier : Juin 2014
Fin chantier: Janvier 2015

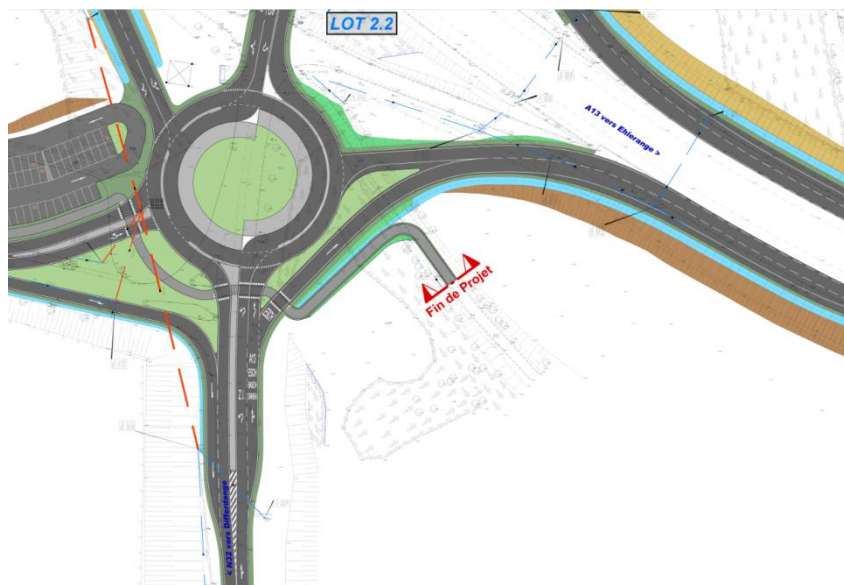
Coûts des travaux : 3.096.485,75 € TTC
(montant de l'offre)

Le projet du réaménagement de l'échangeur Differdange/Gadderscheier à été divisé en plusieurs lots.



LE GOUVERNEMENT
DU GRAND-DUCHÉ DE LUXEMBOURG

LOT 2.2



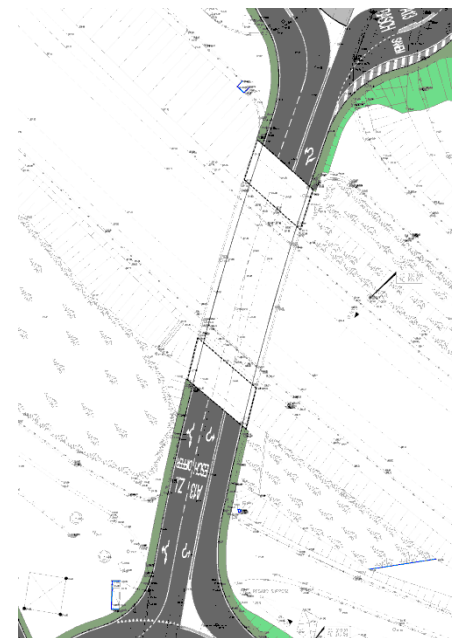
Construction du giratoire guidé du côté sud (Kronospan) de l'échangeur.
Travaux en cours

Début chantier : Août 2015

Durée chantier : 180 jours ouvrables

Coûts des travaux : 3.486.332,53 € TTC
(montant de l'offre)

LOT 2.3



Rehaussement du tablier du pont OA1079.
Travaux achevés

Début chantier :

Juillet 2014

Fin chantier:

Octobre 2014

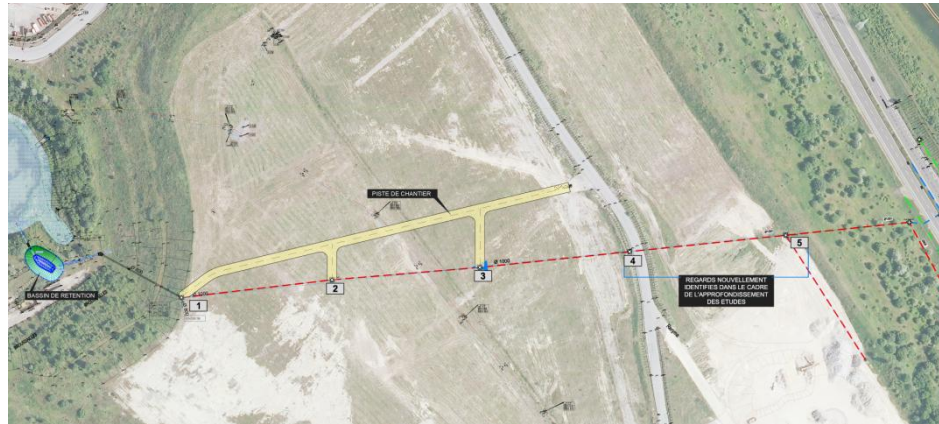
Coûts des travaux : 329.533,65 € TTC
(décompte)

Le projet du réaménagement de l'échangeur Differdange/Gadderscheier à été divisé en plusieurs lots.



LE GOUVERNEMENT
DU GRAND-DUCHÉ DE LUXEMBOURG

LOT 3



Réhabilitation de la canalisation pour la récupération des eaux pluviales et reconstruction de trois regards sur l'ancien site de la décharge Gadderscheier.

Travaux achevés

Début chantier : Novembre 2014

Fin chantier: Octobre 2015

Coûts des travaux : 856.453,84 € TTC
(montant de l'offre)

Lot 1



Lot 2.1

Lot 2.2



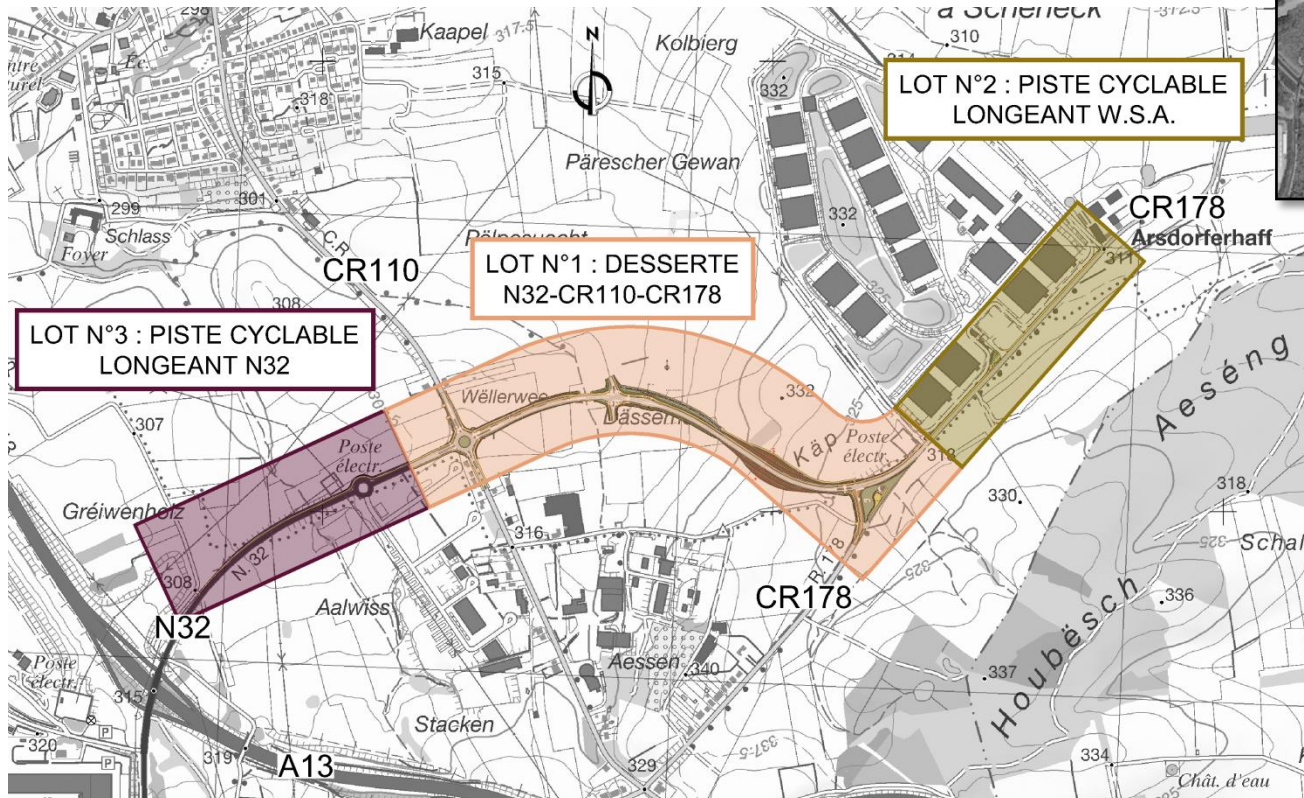
Voirie d'accès vers la nouvelle maison d'arrêt à Sanem



LE GOUVERNEMENT
DU GRAND-DUCHÉ DE LUXEMBOURG

Aménagement d'une desserte routière reliant la maison d'arrêt projetée à Sanem au CR110, CR178 et à la N32, intégrant des facilités pour les transports en commun ainsi qu'une piste cyclable reliée au réseau national à la PC6 au droit de l'échangeur Gadderscheier.

Début travaux prévisible: Mars 2016
Durée prévisible: 220 jours ouvrables
Budget global: 7.000.000 € TTC





Lot 1 – Desserte routière N32-CR110-CR178

Début travaux prévisible:

Mars 2016

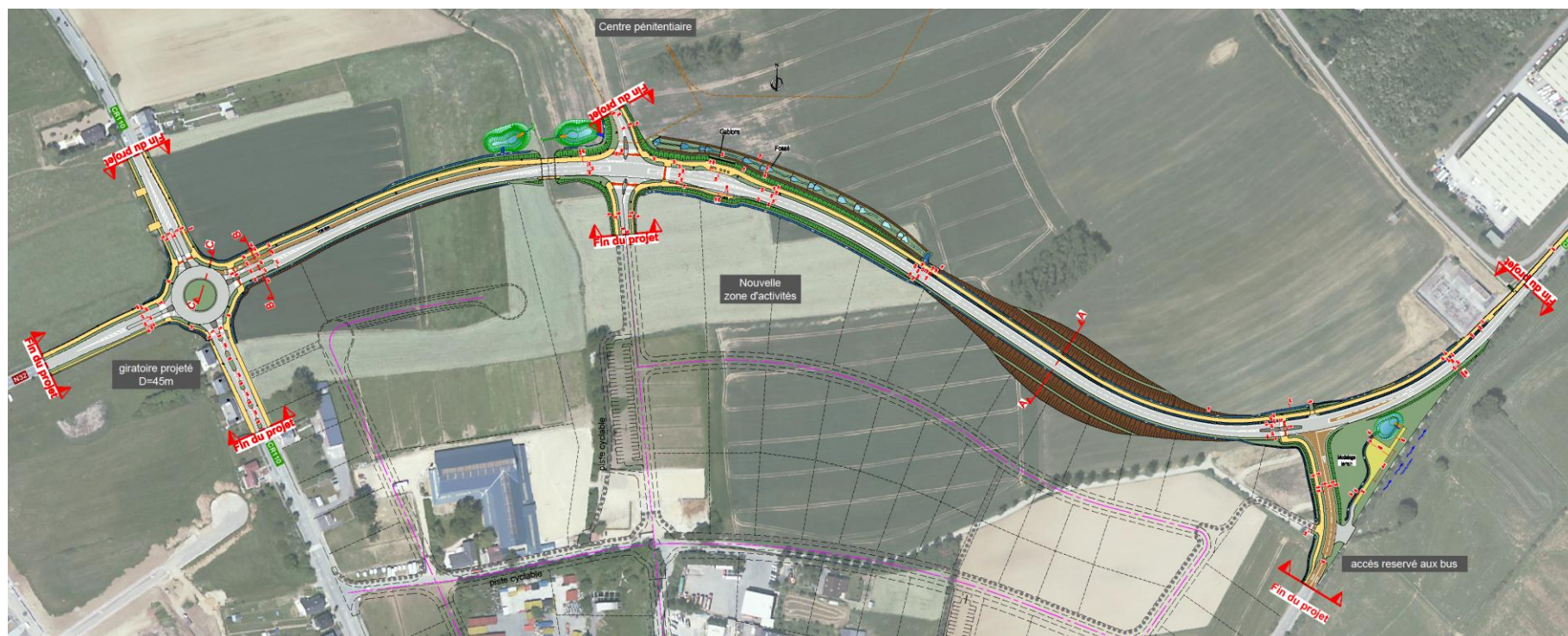
Durée prévisible:

220 jours ouvrables

Coûts des travaux (part P&Ch):

5.773.606,72€ TTC

(Devis)



Optimisation de l'échangeur Lankelz/Ehlerange – court terme



LE GOUVERNEMENT
DU GRAND-DUCHÉ DE LUXEMBOURG

Elargissement de l'autoroute en vue de la séparation et de la gestion des différents flux de trafic, Esch/Alzette, Belval et en direction de Luxembourg.

Réalisation d'un passage inférieur sur l'ancienne voie ferrée afin de permettre la mise en place future d'une piste cyclable.

Début travaux:	début 2016
Durée prévisible:	160 jours ouvrables
Coûts des travaux:	2.818.042,23€ TTC (résultat de la soumission)



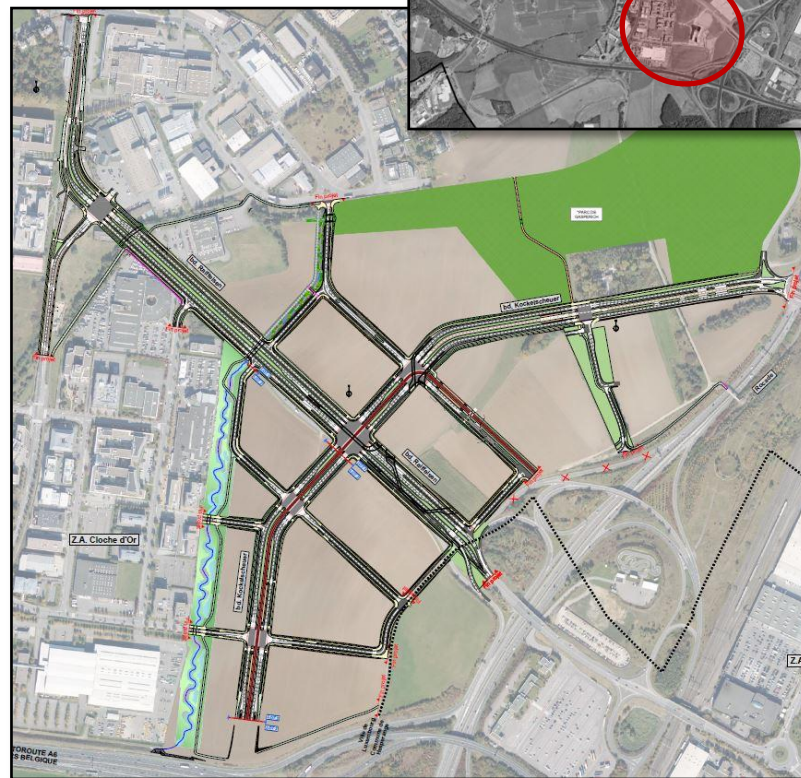
Aménagement du boulevard Raiffeisen et du boulevard Kockelscheuer dans le cadre de la construction du réseau routier du ban de Gasperich



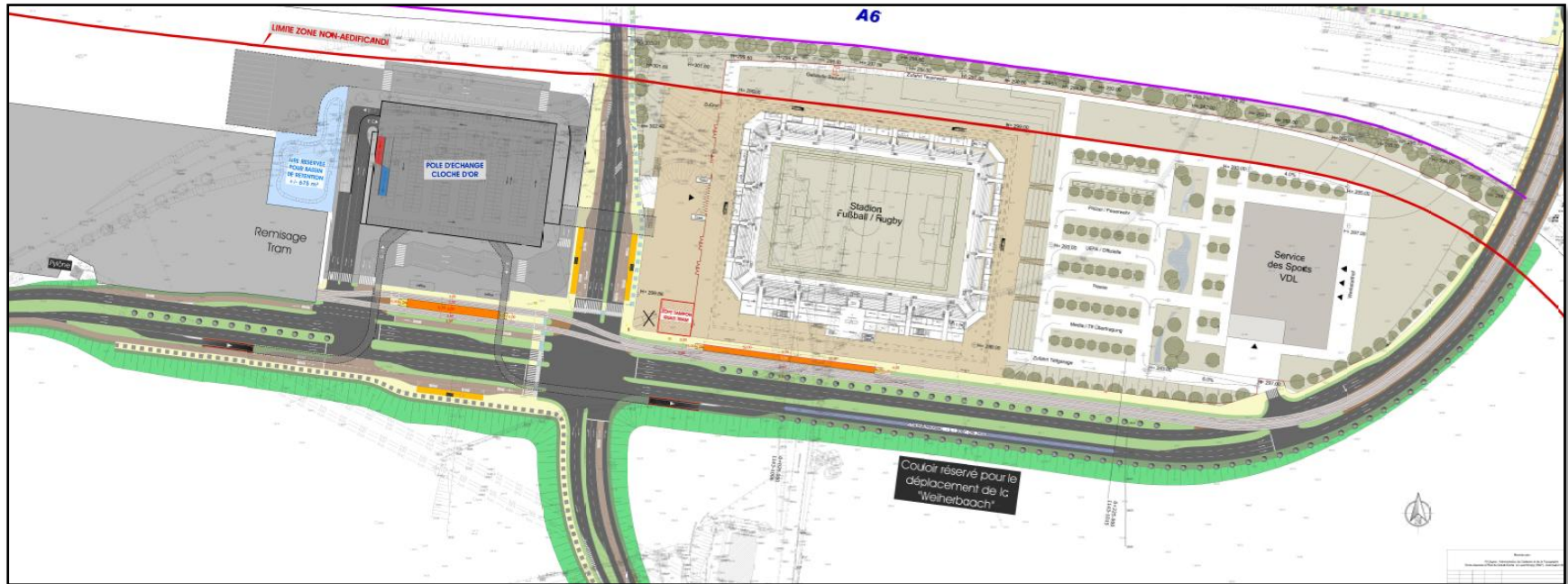
LE GOUVERNEMENT
DU GRAND-DUCHÉ DE LUXEMBOURG

Le projet du Ban de Gasperich sera réalisé en 3 Lots, dont le Lot 2 situé entre la rue Raiffeisen (CR231) et l'autoroute A6 est déjà terminé et le Lot 1 est en phase de réalisation.

Ce dernier comprend le réaménagement de la N4 entre le carrefour avec les rue Plantin/Rue Verte et le rond-point près de la Gamme vert, la rue Raiffeisen (CR231) entre le rond-point Gamme Vert et l'échangeur de Hesperange ainsi que la partie Nord du bd. Kockelscheuer entre la rue Raiffeisen (CR231) et le rond-point Gluck.



Le Lot 3 se raccorde à la partie Sud du bd. Kockelscheuer (Lot 2) pour rejoindre la N4 et le CR186 du côté de Kockelscheuer après avoir traversé l'autoroute A6 par un nouvel ouvrage.



Lot	Début chantier	Délai	Fin des travaux
1	11.04.2015	750 jours ouvrables	24.07.2018
2	09.09.2013	460 jours ouvrables	28.10.2015
3	2015		2017

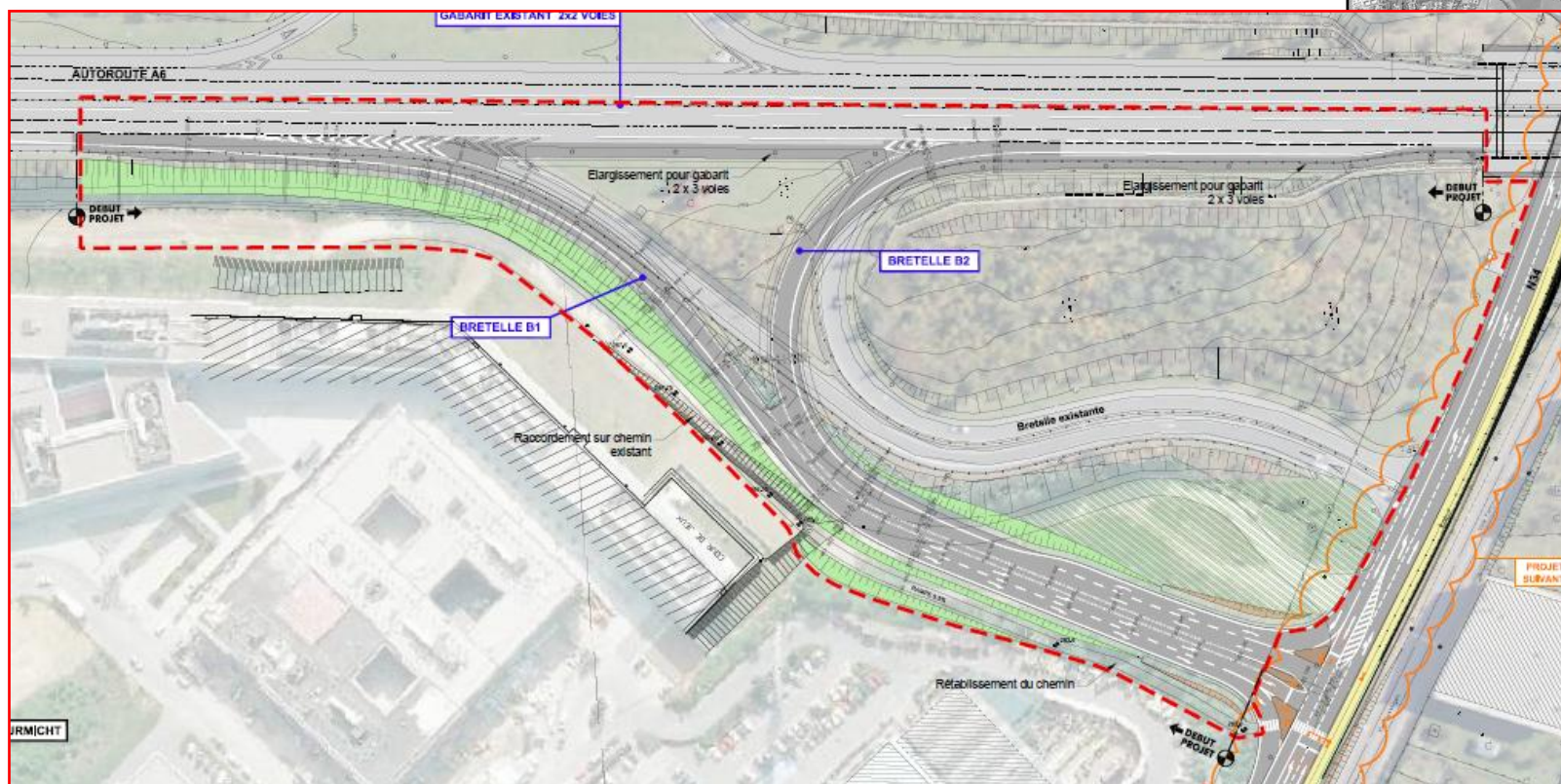
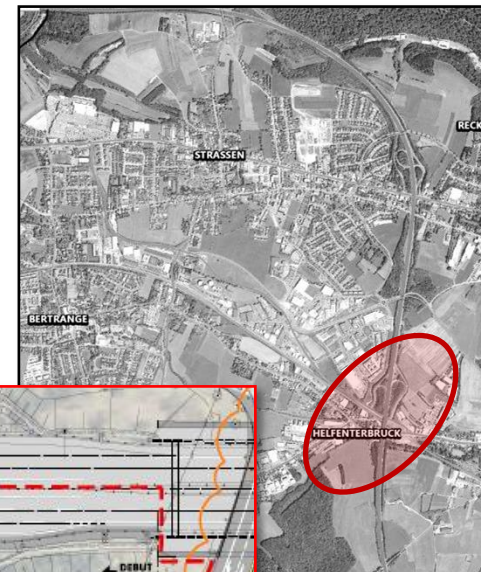
Budget : 70.295.000 € TTC

Réaménagement sécuritaire de l'échangeur Helfenterbrück



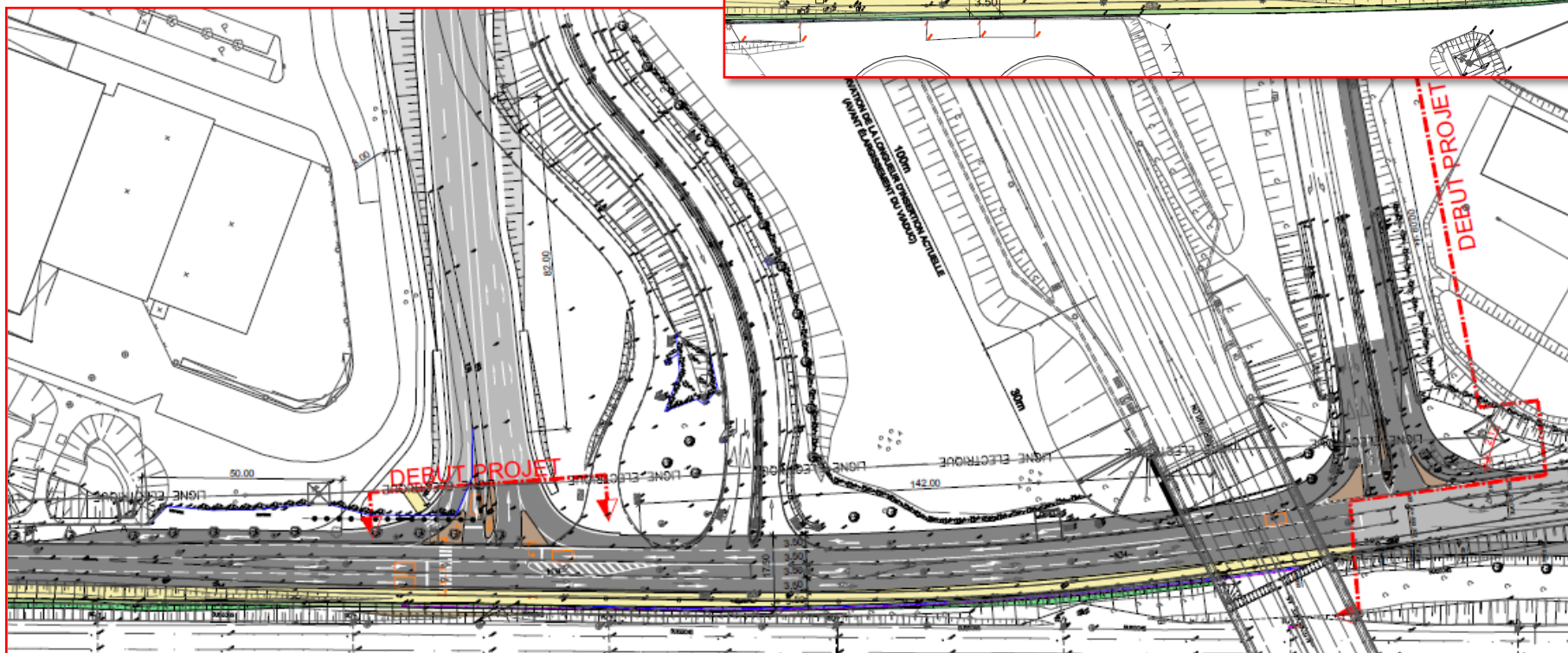
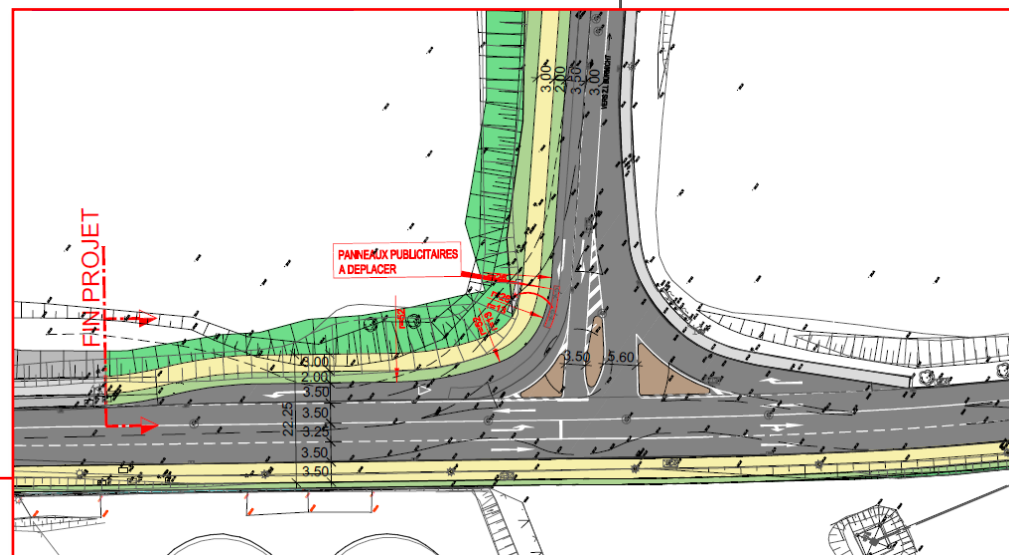
LE GOUVERNEMENT
DU GRAND-DUCHÉ DE LUXEMBOURG

Réaménagement de 2 bretelles d'accès et de sortie de la N34 à l'A6 du côté ouest de l'Echangeur d'Helfenterbrück





- Mise en fluidité de la N34 entre A6 et Bourmicht à Bertrange
- Réaménagement de la sortie artisanale «Bourmicht»





En phase d'exécution

- Enlèvement et réaménagement des 2 bretelles ouest d'accès et de sortie de la N34 à l'A6
- Prolongement du tournant à gauche en direction de l'autoroute A6
- Réalisation du carrefour entre la N34 et les nouvelles bretelles de l'A6 et réglementation du carrefour par feux tricolores
- Elargissement du trottoir existant côté CFL
- Prolongation de la voie d'insertion à la N34 de la bretelle de l'autoroute A6 en provenance de Luxembourg
- Prolongation de la voie d'accélération sur la bretelle de l'autoroute A6 en direction de la Belgique
- Réaménagement de la sortie Zone Industrielle «Bourmicht» en carrefour T

Début chantier présumé:

Phases 1 & 2: septembre 2016

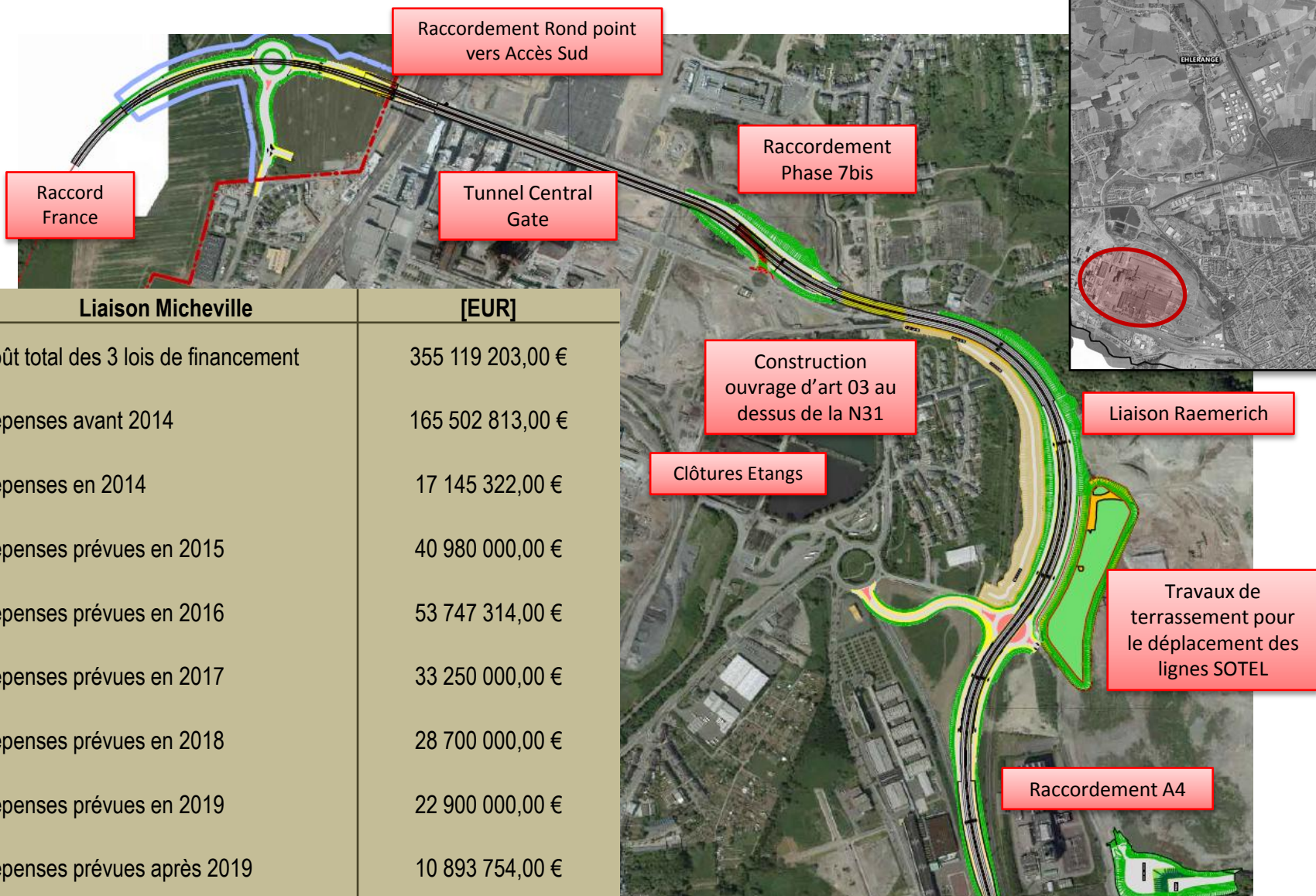
Durée chantier : 280 jours ouvrables

Budget : 3 841 863,65 € TTC

Liaison Micheville: Situation financière (projets prévus par les 3 lois de financement)



LE GOUVERNEMENT
DU GRAND-DUCHÉ DE LUXEMBOURG

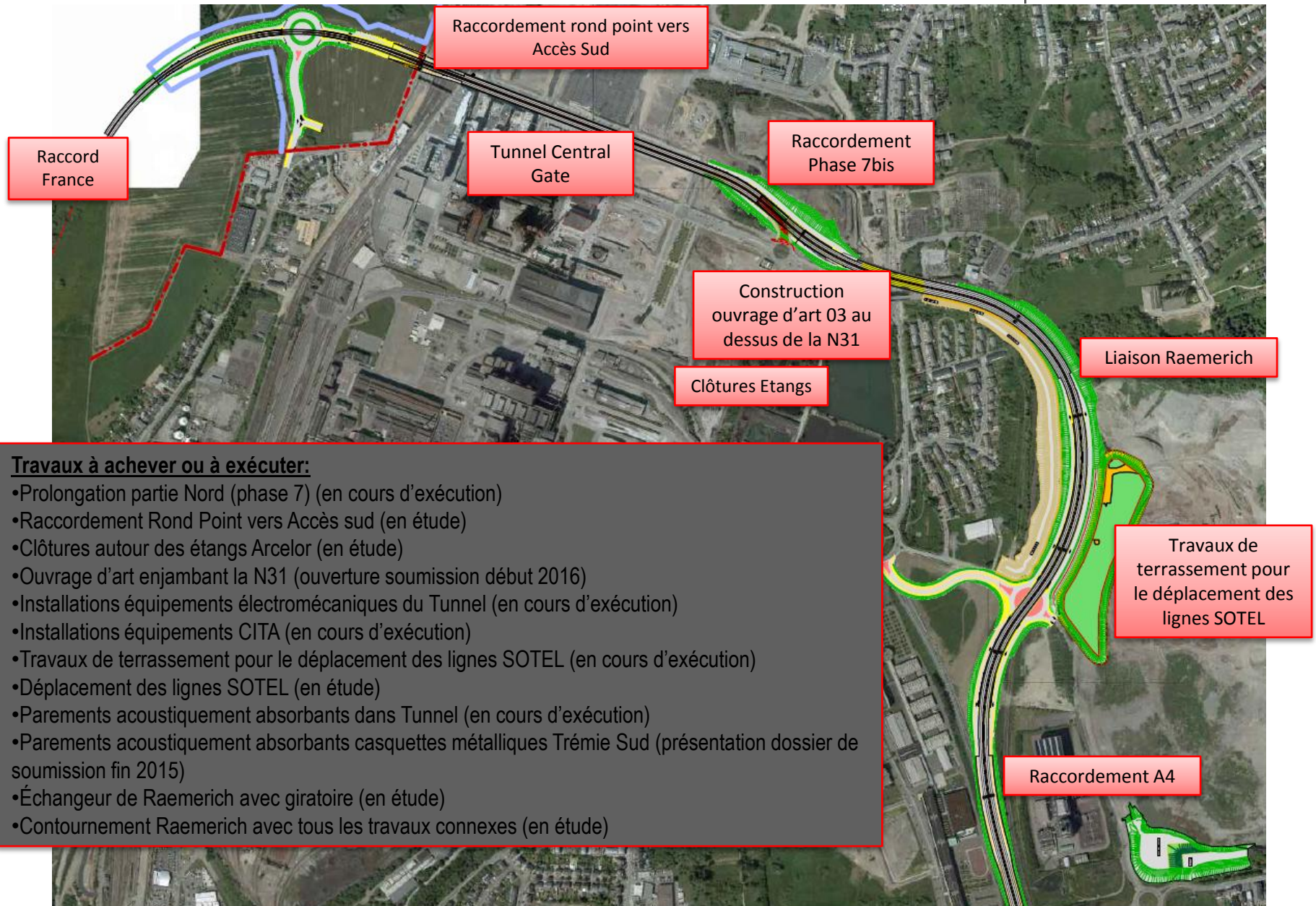


Liaison Micheville	[EUR]
Coût total des 3 lois de financement	355 119 203,00 €
Dépenses avant 2014	165 502 813,00 €
Dépenses en 2014	17 145 322,00 €
Dépenses prévues en 2015	40 980 000,00 €
Dépenses prévues en 2016	53 747 314,00 €
Dépenses prévues en 2017	33 250 000,00 €
Dépenses prévues en 2018	28 700 000,00 €
Dépenses prévues en 2019	22 900 000,00 €
Dépenses prévues après 2019	10 893 754,00 €

Liaison Micheville: Relevé des travaux en cours et en phase d'étude



LE GOUVERNEMENT
DU GRAND-DUCHÉ DE LUXEMBOURG



Travaux à achever ou à exécuter:

- Prolongation partie Nord (phase 7) (en cours d'exécution)
- Raccordement Rond Point vers Accès sud (en étude)
- Clôtures autour des étangs Arcelor (en étude)
- Ouvrage d'art enjambant la N31 (ouverture soumission début 2016)
- Installations équipements électromécaniques du Tunnel (en cours d'exécution)
- Installations équipements CITA (en cours d'exécution)
- Travaux de terrassement pour le déplacement des lignes SOTEL (en cours d'exécution)
- Déplacement des lignes SOTEL (en étude)
- Parements acoustiquement absorbants dans Tunnel (en cours d'exécution)
- Parements acoustiquement absorbants casquettes métalliques Trémie Sud (présentation dossier de soumission fin 2015)
- Échangeur de Raemerich avec giratoire (en étude)
- Contournement Raemerich avec tous les travaux connexes (en étude)

Réaménagement de la RN7 et remplacement de l'O.A. 202 à MERSCH

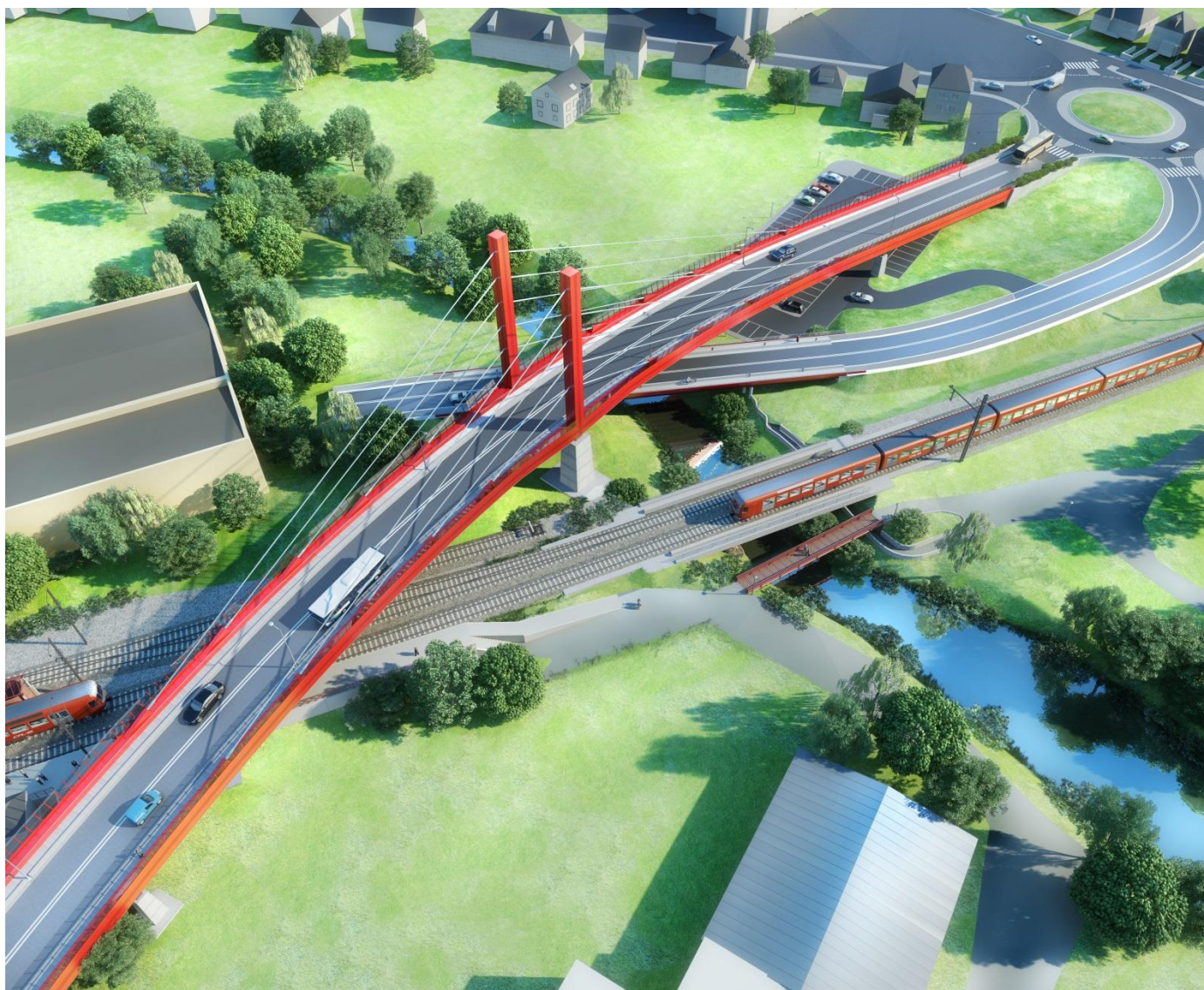


LE GOUVERNEMENT
DU GRAND-DUCHÉ DE LUXEMBOURG

Présentation avant-projet au MDDI : 07.04.2010
 Approbation ministérielle avant-projet : 29.11.2010
 Présentation projet d'exécution au MDDI : 01.08.2013
 Approbation ministérielle projet d'exécution : 23.08.2013
 Avis d'adjudication publique : 18.11.2013
 Ouverture de la soumission : 30.01.2014
 Adjudication : 06.06.2014
 Début des travaux : 01.09.2014
 Délai d'achèvement : 710 jours ouvrables
 Achèvement prévu : fin 2017

	2011	2012	2013	2014	2015	2016 Estimation	2017 Estimation	2018 Estimation	Total
Liquidations sur engagements clôturés	79 375,13 €	21 442,61 €	14 813,51 €	6 181,25 €	- €	- €	- €	- €	121 812,50 €
Liquidations sur engagements en cours	- €	54 337,51 €	- €	54 337,51 €	8 387 994,61 €	5 400 000,00 €	5 400 000,00 €	1 250 904,45 €	20 547 574,08 €
Liquidation totale	79 375,13 €	75 780,12 €	681 054,42 €	724 891,27 €	8 387 994,61 €	5 400 000,00 €	5 400 000,00 €	1 250 904,45 €	22 000 000,00 €







Élargissement du Pont Passerelle



LE GOUVERNEMENT
DU GRAND-DUCHÉ DE LUXEMBOURG

Coût global de l'élargissement du trottoir côté Pont Adolphe (y compris adaptations sur trottoir côté Grund): 6,4 mio € TTC

✓ 2014	14.000 €
✓ 2015	220.000 €
✓ 2016	600.000 €
✓ 2017	2.700.000 €
✓ 2018	2.866.000 €

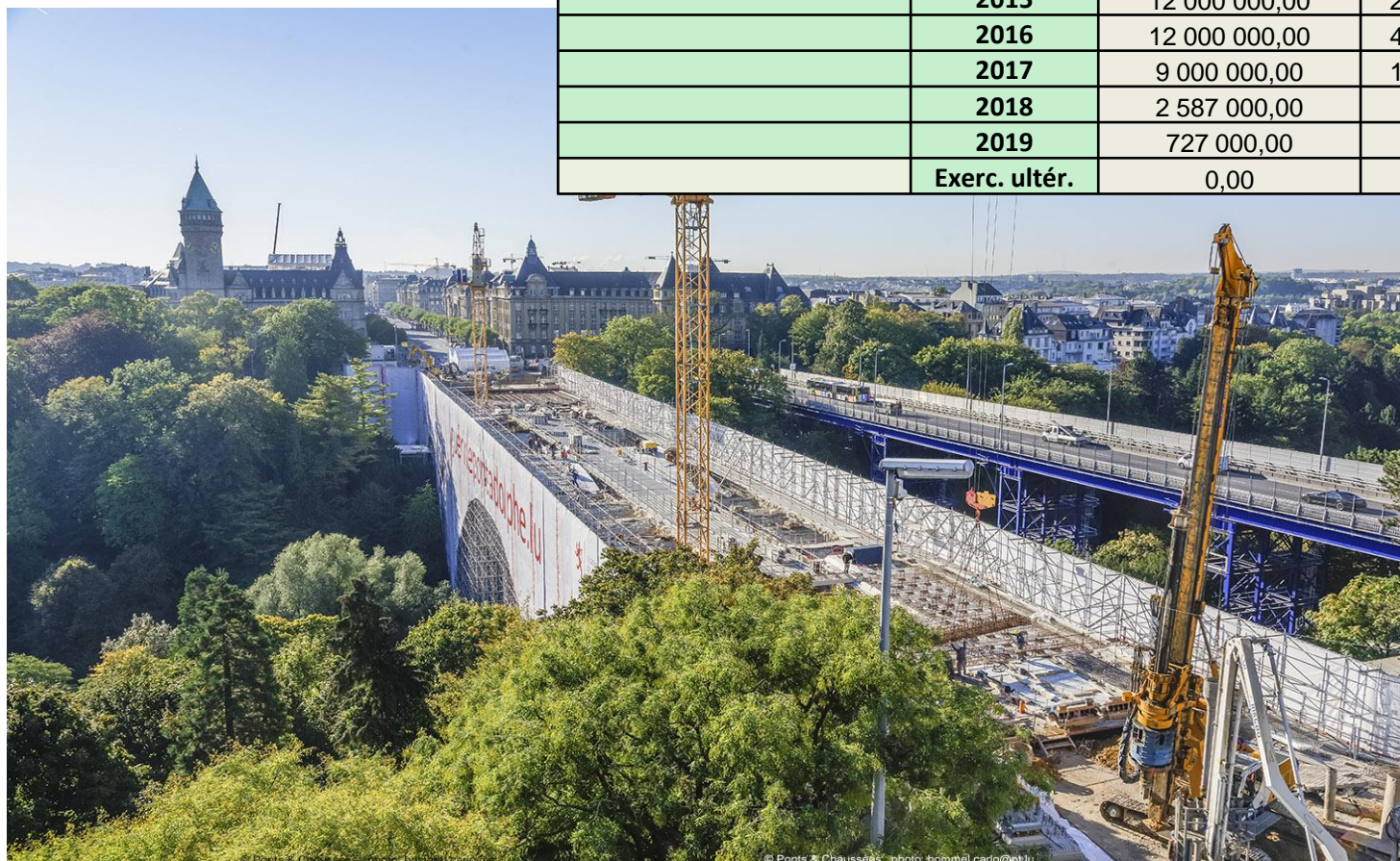


Réhabilitation du Pont Adolphe



LE GOUVERNEMENT
DU GRAND-DUCHÉ DE LUXEMBOURG

Coût global		Pont Adolphe (OA 750)	Passerelle pour la mobilité douce	Sum: Invest
62 900 000,00	Exerc. antér.	6 896 628,91		6 896 628,91
	2014	6 814 456,00	0,00	13 711 084,91
	2015	12 000 000,00	2 000 000,00	27 711 084,91
	2016	12 000 000,00	4 000 000,00	43 711 084,91
	2017	9 000 000,00	1 000 000,00	53 711 084,91
	2018	2 587 000,00	0,00	56 298 084,91
	2019	727 000,00	0,00	57 025 084,91
	Exerc. ultér.	0,00	0,00	57 025 084,91



Réhabilitation du Pont Adolphe (passerelle mobilité active)



LE GOUVERNEMENT
DU GRAND-DUCHÉ DE LUXEMBOURG





1) Giratoire sur la N7 à Marnach

Situation du projet : chantier en cours, fin des travaux prévisible fin 2015

Coûts : 1.170.000.- € TTC

2) Viaduc Irbich

Description : pont en caisson métallique avec 7 travées, longueur totale : 265 m

Situation du projet : début des travaux : printemps 2016, durée prévisible des travaux : 2 ans

Coûts : 11.115.000.- € TTC

3) Section courante entre la N18 à Clervaux et le carrefour giratoire avec la N7 à Marnach avec construction d'un rondpoint à la hauteur du croisement avec le CR340, chemin repris entre Reuler et Urspelt, Longueur totale : 3 km.

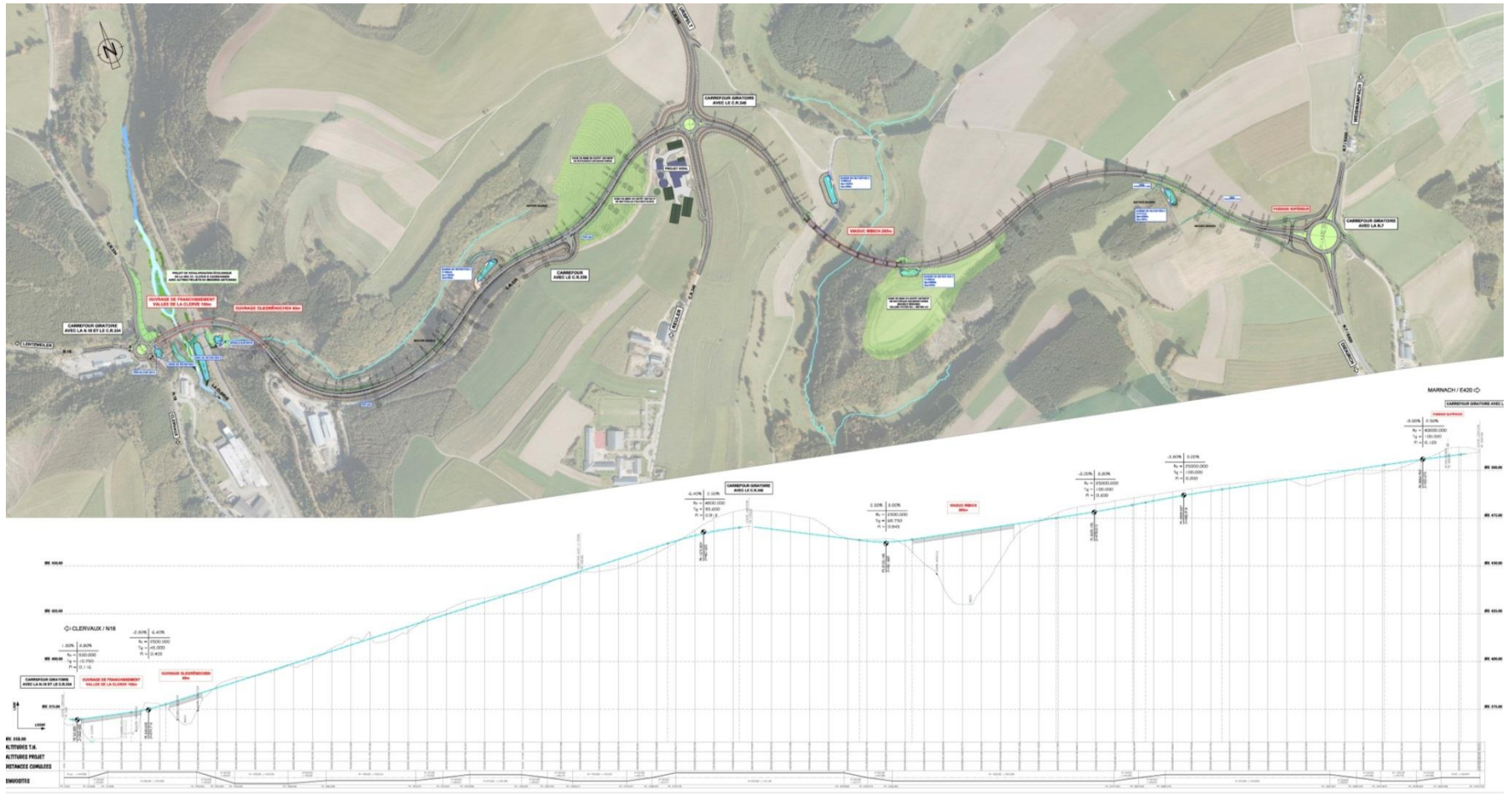
Début des travaux : début 2017

Coûts estimés : 11.934.000.- € TTC

4) Viaduc Clerve (L = 155 m) et Viaduc Olegrendchen (L = 85 m)

Début des travaux : fin 2017

Coûts estimés : 10.062.000.- € TTC



N7 Gare Ettelbruck + gare routière et P&R



LE GOUVERNEMENT
DU GRAND-DUCHÉ DE LUXEMBOURG



La réorganisation multimodale des rues Canal, Prince Henri, Gare, Kennedy, Salentiny	3 220 000,00 €
La réalisation de la gare routière, du parvis de la gare et de ses alentours directs	4 448 000,00 €
La mise en souterrain de la N7 entre le carrefour de la Wark et le monument Patton	13 887 000,00 €
La mise en place de l'artère d'approche multimodale du carrefour « Dreieck » au pôle d'échange	9 877 000,00 €
La Wark	1 295 000,00 €
Études et Expertises	5 337 470,00 €
Total Fonds des routes (hTVA)	38 064 470,00 €
Total Fonds des routes (TTC)	43 774 140,50 €







Extrait pluriannuel des grands projets



LE GOUVERNEMENT
DU GRAND-DUCHÉ DE LUXEMBOURG

code-projet	Dénomination projet	Coût global	Prévu 2016	
APC.LISA2	- Bypass Hellange	34 200 000	13 500 000	
APC.AISE	- Aires de service et parkings dynamiques	49 500 000	4 500 000	
APC.DIFF	- Pénétrante de Differdange	11 000 000	2 250 000	
APC.ECPP	- Echangeur Pontpierre	17 250 000	3 000 000	
APC.BURA	- Echangeur de Burange	39 500 000	5 850 000	
APC.GADD	- Transformation/sécurisation de l'échangeur Differdange/Gadderscheier	10 000 000	2 400 000	
APC.PRISO	- Voirie d'accès vers la nouvelle maison d'arrêt de Sanem	7 000 000	2 400 000	
APC.CLER	- Transversale Clervaux	37 500 000	6 000 000	
APC.GELF	- Goulots d'étranglement Ehlerange-Lankelz-Foetz	32 000 000	1 500 000	
APC.GAET	- N7 Gare d'Ettelbruck	43 800 000	4 500 000	
APC.BANG	- Aménagement boulevard Raiffeisen et boulevard Kockelscheuer	70 295 000	13 500 000	
APC.HELFF	- Helfenterbrück - sécurisation	34 000 000	1 500 000	
APC.MICH2	- Liaison Micheville (phase 2)	115 956 592	9 000 000	
APC.MICH3	- Liaison Micheville (phase 3)	138 000 000	25 000 000	
APC.PADO1	- Pont Adolphe (OA 750)	65 000 000	17 329 000	
APC.PPAS1	- Passerelle (OA 788): élargissement pour piste cyclable	4 000 000	2 245 000	
APC.PMER	- Nouveau viaduc de Mersch (OA 202)	22 000 000	5 400 000	
				TOTAL 2016 119 874 000



2. Projets d'investissements dans le domaine des bâtiments de l'Etat



Infrastructures scolaires

Chantiers

- Lycée à Clervaux
- Lycée technique pour professions de santé à Ettelbruck

Loi

- Ecole internationale à Differdange

Etudes

- Lycée technique agricole à Gilsdorf
- Lycée technique du Centre (hall de sports et réfectoire)
- Lycée technique pour professions de santé et hall de sports Logopédie à Strassen
- Lycée technique à Bonnevoie (nouveau bâtiment)
- CNFPC Centre à Bonnevoie
- Lycée Michel Rodange à Luxembourg (rénovation)
- Lycée classique à Diekirch – annexe Mersch (rénovation)



Lycée technique agricole à Gilsdorf (Début des travaux printemps 2016)

Capacité

800 élèves

Surface brute

38 600 m²

Volume brut

173 000 m³

Programme

29 salles de classe, 27 salles spéciales

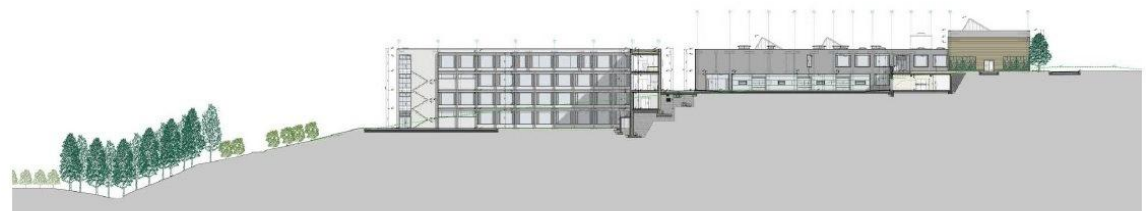
18 ateliers, hangar pour machines agricoles, serres, arboretum

Restaurant scolaire et cafétéria

Salle de sport

Coût

100 millions EUR



Coupe nord - sud

Lycée technique du Centre (nouvelle construction sports et réfectoire) (Début des travaux mi-2016)

Capacité

300 places (restaurant)

3 unités (infrastructures sportives)

Surface

4 780 m²

Volume

34 400 m³

Programme

Infrastructures sportives

Restaurant scolaire

Cuisine de production pour 900 plats

Coût

21 millions EUR





Lycée Hubert Clément à Esch-sur-Alzette (Fin des travaux printemps 2017)

Capacité

900 élèves

Surface

17 000 m²

Volume

72 400 m³

Programme

39 salles de classe

15 salles spéciales

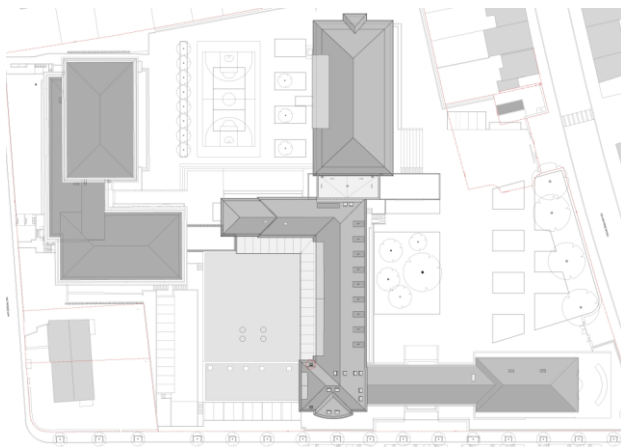
Structures d'accueil

Coût

46,5 millions EUR

Infrastructures sportives
(2 unités)

Administration





Infrastructures administratives

- Bibliothèque Nationale Bricherhaff
- Centre pénitentiaire Uerschterhaff
- Caserne Herrenberg : réaménagement et extension
- Caserne Herrenberg :
 - rénovation de 4 pavillons
 - hall de stationnement
 - simulateur de conduite
- Hémicycle Kirchberg (mise à niveau)
- Dépôt des ponts et chaussées à Mersch
- Dépôt des ponts et chaussées à Echternach



Bibliothèque nationale de Luxembourg (Durée des travaux mars 2014 – mars 2018)

Capacité

400 places de consultation

Surface

38 200 m²

Volume

171 600 m³

Programme

7 secteurs fonctionnels :
les activités d'accueil; les espaces de consultation;
les magasins; le service interne; l'administration;
les activités de logistique générale; l'Institut
grand-ducal et la Société préhistorique

Coût

112,17 millions EUR





Infrastructures sanitaires et sociaux

- Ligue HMC Capellen – nouvelle construction
- Infrastructures d'accueil pour enfants et jeunes à Pétange
- Fondation Kräizbiërg Dudelange (mise en conformité et extension)
- Maison de soins à Bascharage
- Centre pour réfugiés Heliar à Weilerbach (rénovation et assainissement)

Fondation Kräizbiereg (Etudes en cours)

Capacité

250 personnes (existant)

400 personnes (projeté)

Surface

9 900 m²

Volume

39 500 m³

Programme

Construction de nouveaux ateliers

Agrandissement de la partie médicale

Mise en conformité et réaménagement des bâtiments existants

Adaptation de la Résidence Mayrisch

Travaux en plusieurs phases

Coût

22 millions EUR





Application de la stratégie d'assainissement énergétique

- Priorité aux bâtiments à vocation éducative
- Grand potentiel en matière d'assainissement
- Catalogue d'interventions :
 - assainissement léger
 - assainissement lourd
 - sensibilisation des utilisateurs
 - optimisation des installations techniques

Chantiers

- Athénée de Luxembourg
- Lycée Hubert Clément à Esch-sur-Alzette
- Institut national des langues

Etudes

- Lycée Robert Schuman à Luxembourg
- Lycée des garçons à Luxembourg (hall des sports)
- Domaine thermal Mondorf



PROJETS ABP > EUR 10 MILLIONS EN EXECUTION / DEBUT DES TRAVAUX EN 2016

Mise à jour: 27 octobre 2015

CODE	LIBELLE	ETAT	COUT GLOBAL ADAPTE (INDICE AVRIL 2015: 753,63)	COUT PREVISIONNEL	COUT PREVISIONNEL 2016	DEBUT DES TRAVAUX	FIN DES TRAVAUX
FIPADM							
1	LVE	LABORATOIRE NATIONAL DE SANTE A DUDELANGE - PHASE 2	49'618'004 €	49'610'000 €	10'000'000 €	mars 2014	décembre 2017
2	BNL	BIBLIOTHEQUE NATIONALE	117'421'308 €	110'925'000 €	20'000'000 €	mai 2014	juin 2018
3	PCM	DEPOT DES PONTS ET CHAUSSEES A MERSCH	17'250'000 €	17'250'000 €	5'500'000 €	septembre 2014	début 2017
5	PJD	PALAIS DE JUSTICE DIEKIRCH - REAMENAGEMENT	9'500'000 €	9'500'000 €	3'300'000 €	mai 2015	début 2017
6	MAS	CENTRE PENITENTIAIRE UERSCHTERHAFF	161'550'250 €	161'550'250 €	2'000'000 €	mi 2016	fin 2019 mise en service 2020
7	SIL	CENTRE DE SECOURS A LUXEMBOURG-GASPERICH	19'200'000 €	19'200'000 €	1'000'000 €	zone 1: mi 2016 zone 2: mi 2017	zone 1: mi 2020 zone 2: début 2020
FIPSCOL							
1	LHC	LYCEE HUBERT CLEMENT A ESCH / ALZETTE - REAMENAGEMENT	50'222'095 €	46'000'000 €	10'000'000 €	mars 2013	septembre 2017
2	ALR	RENOVATION DE L'ATHENEES DE LUXEMBOURG	95'035'155 €	95'034'882 €	25'000'000 €	mai 2013	septembre 2016
3	LCL	LYCEE CLERVAUX	80'066'396 €	80'066'396 €	15'000'000 €	mai 2015	septembre 2018
4	ILL	INSTITUT NATIONAL DES LANGUES A LUXEMBOURG-LIMPERTSBERG, ASSAINISSEMENT ENERGETIQUE	9'500'000 €	9'390'391 €	3'500'000 €	début 2016	septembre 2017
5	LSE	LYCEE TECHNIQUE POUR PROFESSIONS DE SANTE A ETTELBRUCK	32'900'000 €	32'885'166 €	5'000'000 €	mi 2016	septembre 2019
6	LRE	LYCEE REDANGE / ECOLE DE MUSIQUE (10 MIO)	10'000'000 €	11'500'000 €	4'500'000 €	printemps 2016	septembre 2017
7	LAG	LYCEE TECHNIQUE AGRICOLE A GILSDORF	110'677'405 €	110'677'405 €	6'000'000 €	mi 2016	septembre 2020
8	LFD	LYCEE A DIFFERDANGE	72'094'494 €	72'094'376 €	2'500'000 €	mi 2016	septembre 2020
FIPSASO							
1	HMC	HMC CAPELLEN	28'300'000 €	28'300'000 €	5'000'000 €	fin 2015 - phase 1 fin 2017 - phase 2	début 2020
PREFIN							
1	CJ9	5E EXTENSION DU PALAIS DE LA COUR DE JUSTICE EUROPEENNE	169'626'555 €	169'626'555 €	2'500'000 €	septembre 2016	septembre 2019

Total des investissements 2014-2019 effectués par le biais des fonds spéciaux du département des travaux publics

