

MEMORIAL

**Journal Officiel
du Grand-Duché de
Luxembourg**

**MEMORIAL**

**Amtsblatt
des Großherzogtums
Luxemburg**

RECUEIL DE LEGISLATION**A — N° 42****18 mars 2016****S o m m a i r e**

Règlement grand-ducal du 4 mars 2016 modifiant le règlement grand-ducal modifié du 1 ^{er} avril 2011 concernant la fixation des caractères minimaux et des conditions minimales pour l'examen de certaines variétés d'espèces de légumes	858
Règlement grand-ducal du 4 mars 2016 modifiant le règlement grand-ducal modifié du 1 ^{er} avril 2011 concernant la fixation des caractères minimaux et des conditions minimales pour l'examen de certaines variétés d'espèces de plantes agricoles	860
Règlement grand-ducal du 15 mars 2016 déclarant zone protégée d'intérêt national sous forme de réserve naturelle le site «Wéngertsbiërg» sis sur le territoire des communes de Flaxweiler et de Lenningen	862
Règlement grand-ducal du 15 mars 2016 portant modification du règlement grand-ducal du 9 janvier 2009 concernant la protection intégrale et partielle de certaines espèces animales de la faune sauvage	865
Règlement grand-ducal du 15 mars 2016 modifiant le règlement grand-ducal du 12 mai 2010 déterminant les emplois dans les administrations de l'Etat et les établissements publics comportant une participation directe ou indirecte à l'exercice de la puissance publique et aux fonctions qui ont pour objet la sauvegarde des intérêts généraux de l'Etat ou des autres personnes morales de droit public	866
Loi du 17 mars 2016 modifiant le décret du 30 décembre 1809 concernant les fabriques des églises	866

Règlement grand-ducal du 4 mars 2016 modifiant le règlement grand-ducal modifié du 1^{er} avril 2011 concernant la fixation des caractères minimaux et des conditions minimales pour l'examen de certaines variétés d'espèces de légumes.

Nous Henri, Grand-Duc de Luxembourg, Duc de Nassau,

Vu la loi du 18 mars 2008 sur la commercialisation des semences et plants ainsi que sur la coexistence des cultures génétiquement modifiées, conventionnelles et biologiques;

Vu la directive d'exécution (UE) 2015/1168 de la Commission du 15 juillet 2015 modifiant les directives 2003/90/CE et 2003/91/CE établissant des modalités d'application des articles 7 des directives du Conseil 2002/53/CE et 2002/55/CE en ce qui concerne les caractères minimaux à prendre en compte et les conditions minimales à remplir lors de l'examen de certaines variétés d'espèces de plantes agricoles et de légumes;

Vu les avis de la Chambre d'agriculture et de la Chambre de commerce;

Notre Conseil d'Etat entendu;

Sur le rapport de Notre Ministre de l'Agriculture, de la Viticulture et de la Protection des consommateurs, et après délibération du Gouvernement en conseil;

Arrêtons:

Art. 1^{er}. (1) L'annexe I du règlement grand-ducal modifié du 1^{er} avril 2011 concernant la fixation des caractères minimaux et des conditions minimales pour l'examen de certaines variétés d'espèces de légumes est remplacée par l'annexe I.

(2) L'annexe II du même règlement est remplacée par l'annexe II.

Art. 2. Notre Ministre de l'Agriculture, de la Viticulture et de la Protection des consommateurs est chargé de l'exécution du présent règlement qui sera publié au Mémorial.

Le Ministre de l'Agriculture,
de la Viticulture et de la
Protection des consommateurs,
Fernand Etgen

Palais de Luxembourg, le 4 mars 2016.
Henri

Dir. 2015/1168.

ANNEXE I

Liste des espèces visées à l'article 1^{er}, paragraphe 2, point a), qui doivent être conformes aux protocoles d'examen de l'OCVV

Nom scientifique	Nom commun	Protocole de l'OCVV
<i>Allium cepa</i> L. (groupe Cepa)	Oignon et échalion	TP 46/2 du 1.4.2009
<i>Allium cepa</i> L. (Aggregatum group)	Échalote	TP 46/2 du 1.4.2009
<i>Allium fistulosum</i> L.	Ciboule	TP 161/1 du 11.3.2010
<i>Allium porrum</i> L.	Poireaux	TP 85/2 du 1.4.2009
<i>Allium sativum</i> L.	Aulx	TP 162/1 du 25.3.2004
<i>Allium schoenoprasum</i> L.	Ciboulette	TP 198/2 du 11.3.2015
<i>Apium graveolens</i> L.	Céleris	TP 82/1 du 13.3.2008
<i>Apium graveolens</i> L.	Céleris-raves	TP 74/1 du 13.3.2008
<i>Asparagus officinalis</i> L.	Asperges	TP 130/2 du 16.2.2011
<i>Beta vulgaris</i> L.	Betterave rouge, y compris Cheltenham beet	TP 60/1 du 1.4.2009
<i>Beta vulgaris</i> L.	Poirée, bette à cardes	TP 106/1 du 11.3.2015
<i>Brassica oleracea</i> L.	Chou frisé	TP 90/1 du 16.2.2011
<i>Brassica oleracea</i> L.	Choux-fleurs	TP 45/2 du 11.3.2010
<i>Brassica oleracea</i> L.	Brocoli (à jets ou calabrais)	TP 151/2 du 21.3.2007
<i>Brassica oleracea</i> L.	Choux de Bruxelles	TP 54/2 du 1.12.2005
<i>Brassica oleracea</i> L.	Choux-raves	TP 65/1 du 25.3.2004
<i>Brassica oleracea</i> L.	Chou de Milan, chou blanc et chou rouge	TP 48/3 du 16.2.2011

<i>Brassica rapa</i> L.	Chou de Chine	TP 105/1 du 13.3.2008
<i>Capsicum annuum</i> L.	Piment ou poivron	TP 76/2 du 21.3.2007
<i>Cichorium endivia</i> L.	Chicorée frisée et scarole	TP 118/3 du 19.3.2014
<i>Cichorium intybus</i> L.	Chicorée industrielle	TP 172/2 du 1.12.2005
<i>Cichorium intybus</i> L.	Chicorée, endive (witloof)	TP 173/1 du 25.3.2004
<i>Citrullus lanatus</i> (Thunb.) Matsum. et Nakai	Pastèque	TP 142/2 du 19.3.2014
<i>Cucumis melo</i> L.	Melon	TP 104/2 du 21.3.2007
<i>Cucumis sativus</i> L.	Concombre et cornichon	TP 61/2 du 13.3.2008
<i>Cucurbita maxima</i> Duchesne	Potiron	TP 155/1 du 11.3.2015
<i>Cucurbita pepo</i> L.	Courgette	TP 119/1rev du 19.3.2014
<i>Cynara cardunculus</i> L.	Artichaut et cardon	TP 184/2 du 27.2.2013
<i>Daucus carota</i> L.	Carotte et carotte fourragère	TP 49/3 du 13.3.2008
<i>Foeniculum vulgare</i> Mill.	Fenouil	TP 183/1 du 25.3.2004
<i>Lactuca sativa</i> L.	Laitue	TP 13/5 du 16.2.2011
<i>Solanum lycopersicum</i> L.	Tomate	TP 44/4 rév du 27.2.2013
<i>Petroselinum crispum</i> (Mill.) Nyman ex A. W. Hill	Persil	TP 136/1 du 21.3.2007
<i>Phaseolus coccineus</i> L.	Haricot d'Espagne	TP 9/1 du 21.3.2007
<i>Phaseolus vulgaris</i> L.	Haricot nain et haricot à rames	TP 12/4 du 27.2.2013
<i>Pisum sativum</i> L. (partim)	Pois ridé, pois rond et mange-tout	TP 7/2 rév. du 11.3.2015
<i>Raphanus sativus</i> L.	Radis, radis noir	TP 64/2 rév. du 11.3.2015
<i>Scorzonera hispanica</i> L.	Scorsonère	TP 116/1 du 11.3.2015
<i>Solanum melongena</i> L.	Aubergine	TP 117/1 du 13.3.2008
<i>Spinacia oleracea</i> L.	Épinard	TP 55/5 du 27.2.2013
<i>Valerianella locusta</i> (L.) Laterr.	Mâche	TP 75/2 du 21.3.2007
<i>Vicia faba</i> L. (partim)	Fève	TP Broadbean/1 du 25.3.2004
<i>Zea mays</i> L. (partim)	Maïs doux et maïs à éclater	TP 2/3 du 11.3.2010
<i>Solanum lycopersicum</i> L. x <i>Solanum habrochaetes</i> S. Knapp & D.M. Spooner; <i>Solanum lycopersicum</i> L. x <i>Solanum peruvianum</i> (L.) Mill.; <i>Solanum lycopersicum</i> L. x <i>Solanum cheesmaniae</i> (L. Ridley) Fosberg	Porte-greffe de tomates	TP 294/1 du 19.3.2014

Le texte de ces protocoles est disponible sur le site internet de l'OCVV (<http://www.cpvo.europa.eu/main/fr/>).

ANNEXE II

Liste des espèces visées à l'article 1^{er}, paragraphe 2, point b), qui doivent être conformes aux principes directeurs de l'UPOV pour les examens

Nom scientifique	Nom commun	Principe directeur de l'UPOV
<i>Brassica rapa</i> L.	Navet	TG/37/10 du 4.4.2001
<i>Cichorium intybus</i> L.	Chicorée à larges feuilles ou chicorée italienne	TG/154/3 du 18.10.1996
<i>Rheum rhabarbarum</i> L.	Rhubarbe	TG/62/6 du 24.3.1999

Le texte de ces principes directeurs peut être consulté sur le site internet de l'UPOV (www.upov.int).

Règlement grand-ducal du 4 mars 2016 modifiant le règlement grand-ducal modifié du 1^{er} avril 2011 concernant la fixation des caractères minimaux et des conditions minimales pour l'examen de certaines variétés d'espèces de plantes agricoles.

Nous Henri, Grand-Duc de Luxembourg, Duc de Nassau,

Vu la loi du 18 mars 2008 sur la commercialisation des semences et plants ainsi que sur la coexistence des cultures génétiquement modifiées, conventionnelles et biologiques;

Vu la directive d'exécution (UE) 2015/1168 de la Commission du 15 juillet 2015 modifiant les directives 2003/90/CE et 2003/91/CE établissant des modalités d'application des articles 7 des directives du Conseil 2002/53/CE et 2002/55/CE en ce qui concerne les caractères minimaux à prendre en compte et les conditions minimales à remplir lors de l'examen de certaines variétés d'espèces de plantes agricoles et de légumes;

Vu les avis de la Chambre d'agriculture et de la Chambre de commerce;

Notre Conseil d'Etat entendu;

Sur le rapport de Notre Ministre de l'Agriculture, de la Viticulture et de la Protection des consommateurs, et après délibération du Gouvernement en conseil;

Arrêtons:

Art. 1^{er}. (1) L'annexe I du règlement grand-ducal modifié du 1^{er} avril 2011 concernant la fixation des caractères minimaux et des conditions minimales pour l'examen de certaines variétés d'espèces de plantes agricoles est remplacée par l'annexe I.

(2) L'annexe II du même règlement est remplacée par l'annexe II.

Art. 2. Notre Ministre de l'Agriculture, de la Viticulture et de la Protection des consommateurs est chargé de l'exécution du présent règlement qui sera publié au Mémorial.

Le Ministre de l'Agriculture,
de la Viticulture et de la
Protection des consommateurs,
Fernand Etgen

Palais de Luxembourg, le 4 mars 2016.
Henri

Dir. 2015/1168.

ANNEXE I

Liste des espèces visées à l'article 1^{er}, paragraphe 2, point a), qui doivent être conformes aux protocoles d'examen de l'OCVV

Nom scientifique	Nom commun	Protocole de l'OCVV
<i>Festuca filiformis</i> Pourr.	Fétuque ovine à feuilles menues	TP 67/1 du 23.6.2011
<i>Festuca ovina</i> L.	Fétuque ovine	TP 67/1 du 23.6.2011
<i>Festuca rubra</i> L.	Fétuque rouge	TP 67/1 du 23.6.2011
<i>Festuca trachyphylla</i> (Hack.) Krajina	Fétuque ovine durette	TP 67/1 du 23.6.2011
<i>Lolium multiflorum</i> Lam.	Ray-grass italien	TP 4/1 du 23.6.2011
<i>Lolium perenne</i> L.	Ray-grass anglais	TP 4/1 du 23.6.2011
<i>Lolium x boucheanum</i> Kunth	Ray-grass intermédiaire	TP 4/1 du 23.6.2011
<i>Pisum sativum</i> L.	Pois fourrager	TP 7/2 rév. du 11.3.2015
<i>Brassica napus</i> L.	Colza	TP 36/2 du 16.11.2011
<i>Brassica napus</i> L. var. <i>napobrassica</i> (L.) Rchb.	Chou-navet ou rutabaga	TP 89/1 du 11.3.2015
<i>Cannabis sativa</i> L.	Chanvre	TP 276/1 du 28.11.2012
<i>Helianthus annuus</i> L.	Tournesol	TP 81/1 du 31.10.2002
<i>Linum usitatissimum</i> L.	Lin textile/lin oléagineux	TP 57/2 du 19.3.2014
<i>Avena nuda</i> L.	Avoine nue	TP 20/1 du 6.11.2003
<i>Avena sativa</i> L. (includes <i>A. byzantina</i> K. Koch)	Avoine cultivée et avoine byzantine	TP 20/1 du 6.11.2003
<i>Hordeum vulgare</i> L.	Orge	TP 19/3 du 21.3.2012
<i>Oryza sativa</i> L.	Riz	TP 16/2 du 21.3.2012

<i>Secale cereale</i> L.	Seigle	TP 58/1 du 31.10.2002
<i>xTriticosecale</i> Wittm. ex A. Camus	Hybrides résultant du croisement d'une espèce du genre <i>Triticum</i> avec une espèce du genre <i>Secale</i>	TP 121/2 rév. 1 du 16.2.2011
<i>Triticum aestivum</i> L.	Froment (blé)	TP 3/4 rév. 2 du 16.2.2011
<i>Triticum durum</i> Desf.	Blé dur	TP 120/3 du 19.3.2014
<i>Zea mays</i> L.	Maïs	TP 2/3 du 11.3.2010
<i>Solanum tuberosum</i> L.	Pomme de terre	TP 23/2 du 1.12.2005

Le texte de ces protocoles est disponible sur le site internet de l'OCVV (<http://www.cpvo.europa.eu/main/fr/>).

ANNEXE II

Liste des espèces visées à l'article 1^{er}, paragraphe 2, point b), qui doivent être conformes aux principes directeurs de l'UPOV pour les examens

Nom scientifique	Nom commun	Principe directeur de l'UPOV
<i>Beta vulgaris</i> L.	Betterave fourragère	TG/150/3 du 4.11.1994
<i>Agrostis canina</i> L.	Agrostide des chiens	TG/30/6 du 12.10.1990
<i>Agrostis gigantea</i> Roth.	Agrostide géante	TG/30/6 du 12.10.1990
<i>Agrostis stolonifera</i> L.	Agrostide stolonifère	TG/30/6 du 12.10.1990
<i>Agrostis capillaris</i> L.	Agrostide commune	TG/30/6 du 12.10.1990
<i>Bromus catharticus</i> Vahl	Brome cathartique	TG/180/3 du 4.4.2001
<i>Bromus sitchensis</i> Trin.	Brome	TG/180/3 du 4.4.2001
<i>Dactylis glomerata</i> L.	Dactyle	TG/31/8 du 17.4.2002
<i>Festuca arundinacea</i> Schreb.	Fétuque élevée	TG/39/8 du 17.4.2002
<i>Festuca pratensis</i> Huds.	Fétuque des prés	TG/39/8 du 17.4.2002
<i>xFestulolium</i> Asch. et Graebn.	Hybrides résultant du croisement d'une espèce du genre <i>Festuca</i> avec une espèce du genre <i>Lolium</i>	TG/243/1 du 9.4.2008
<i>Phleum nodosum</i> L.	Fléole noueuse	TG/34/6 du 7.11.1984
<i>Phleum pratense</i> L.	Fléole	TG/34/6 du 7.11.1984
<i>Poa pratensis</i> L.	Pâturin des prés	TG/33/7 du 9.4.2014
<i>Lotus corniculatus</i> L.	Lotier corniculé	TG/193/1 du 9.4.2008
<i>Lupinus albus</i> L.	Lupin blanc	TG/66/4 du 31.3.2004
<i>Lupinus angustifolius</i> L.	Lupin à feuilles étroites	TG/66/4 du 31.3.2004
<i>Lupinus luteus</i> L.	Lupin jaune	TG/66/4 du 31.3.2004
<i>Medicago sativa</i> L.	Luzerne	TG/6/5 du 6.4.2005
<i>Medicago x varia</i> T. Martyn	Luzerne bigarrée	TG/6/5 du 6.4.2005
<i>Trifolium pratense</i> L.	Trèfle violet	TG/5/7 du 4.4.2001
<i>Trifolium repens</i> L.	Trèfle blanc	TG/38/7 du 9.4.2003
<i>Vicia faba</i> L.	Féverole	TG/8/6 du 17.4.2002
<i>Vicia sativa</i> L.	Vesce commune	TG/32/7 du 20.3.2013
<i>Raphanus sativus</i> L. var. <i>oleiformis</i> Pers.	Radis oléifère	TG/178/3 du 4.4.2001
<i>Arachis hypogaea</i> L.	Arachide	TG/93/4 du 9.4.2014
<i>Brassica rapa</i> L. var. <i>silvestris</i> (Lam.) Briggs	Navette	TG/185/3 du 17.4.2002
<i>Carthamus tinctorius</i> L.	Carthame	TG/134/3 du 12.10.1990
Graines de coton	Coton	TG/88/6 du 4.4.2001
<i>Papaver somniferum</i> L.	Pavot	TG/166/4 du 9.4.2014

<i>Sinapis alba</i> L.	Moutarde blanche	TG/179/3 du 4.4.2001
<i>Glycine max</i> (L.) Merr.	Fèves de soja	TG/80/6 du 1.4.1998
<i>Sorghum bicolor</i> (L.) Moench	Sorgho	TG/122/3 du 6.10.1989

Le texte de ces principes directeurs peut être consulté sur le site internet de l'UPOV (www.upov.int).

Règlement grand-ducal du 15 mars 2016 déclarant zone protégée d'intérêt national sous forme de réserve naturelle le site «Wéngertsbiërg» sis sur le territoire des communes de Flaxweiler et de Lenningen.

Nous Henri, Grand-Duc de Luxembourg, Duc de Nassau,

Vu la loi modifiée du 19 janvier 2004 concernant la protection de la nature et des ressources naturelles, et notamment ses articles 2 et 34 à 45;

Vu la décision du Gouvernement en Conseil du 11 mai 2007 relative au plan national concernant la protection de la nature et ayant trait à sa première partie intitulée «Plan d'action national pour la protection de la nature»;

Vu l'avis de la Chambre d'agriculture;

Vu les avis émis par les conseils communaux de Flaxweiler et de Lenningen après enquête publique;

Vu les observations du Commissaire de district de et à Grevenmacher;

Vu la fiche financière;

Le Conseil supérieur pour la protection de la nature et des ressources naturelles entendu en son avis;

Notre Conseil d'État entendu;

Sur le rapport de Notre Ministre de l'Environnement et de Notre Ministre des Finances, et après délibération du Gouvernement en Conseil;

Arrêtons:

Art. 1^{er}. Est déclarée zone protégée d'intérêt national sous forme de réserve naturelle le site «Wéngertsbiërg» sis sur le territoire des communes de Flaxweiler et de Lenningen, partie de la zone protégée d'intérêt communautaire «Région de Schuttrange, Canach, Lenningen et Gostingen (LU0002018)».

Art. 2. La zone protégée «Wéngertsbiërg» d'une étendue totale de 29,63 ha est formée par les parcelles cadastrales suivantes:

1. commune de Flaxweiler, section C de Gostingen

1892/2656, 1892/2657, 1894/837, 1895, 1896, 1896/2, 1897, 1899/4076, 1900/3752, 1900/3753, 1901/3044, 1902/3046, 1902/3754, 1902/3755, 1904/2082, 1904/2083, 1975, 1979/3499, 1979/3500, 1982/3502, 1982/3877, 1982/3878, 1982/3879, 1982/3880, 1983, 1984/4686, 1985/1692, 1985/1693, 1985/1694, 1986, 1988/3354, 1988/3355, 1989, 1990, 1991/2402, 1991/2700, 1991/2734, 1991/2735, 1992/4081, 1993/4402, 1994/1844, 1995, 1996, 1997/1845, 1998/2405, 1998/2406, 1999/3881, 1999/3882, 2000/1391, 2000/1392, 2002, 2003, 2004, 2005, 2006, 2007/2012, 2007/2385, 2007/2386, 2008/1067, 2008/1068, 2009/2387, 2010/2389, 2010/3757, 2010/3758, 2010/3759, 2010/3760, 2011/2390, 2011/2391, 2014/2392, 2015, 2016/2705, 2016/3761, 2016/3933, 2016/3934, 2017/146, 2017/4297, 2018/147, 2018/4082, 2018/4403, 2019/4255, 2022/2810, 2022/2811, 2023/3591, 2023/3592, 2023/3593, 2024, 2026/4256, 2026/4257, 2027, 2028/3296, 2028/3297, 2055/2394, 2056/2395, 2056/2396, 2056/2738, 2056/2739, 2057, 2073/669, 2073/670, 2075/671, 2076/1393, 2078/2168 (partie), 2078/2169, 2080/4087 (partie),

2. commune de Lenningen, section B de Kanecherbiërg

229/2254, 251/1785, 261/1791, 262/1793, 297/2250, 298/2252, 320/1796, 321/1797, 322/1800, 323/1801, 323/1804, 324/1805, 324/1808, 325/1809, 325/1812, 340/1819, 340/2063, 341/1820, 342/1823, 344/1824, 345/1826, 347/1827, 353/2145, 353/2146, 357/1830, 358/1831, 359, 360/1832, 363/1833, 367/2066, 367/2067, 368/1835, 373/1836, 374/1756, 374/1837, 376/900, 376/901, 377/1838, 377/1839, 377/902, 377/903, 377/904, 378/1840, 378/1841, 380/1842, 382/1843, 384/2257, 385/461, 386/1844, 388/1845, 389/2259, 395/2261, 396/1848, 397/462, 399/2068, 399/2069, 402/1850, 404/1851, 405/1852, 410/2070, 410/2071, 411/1854, 413/1855, 413/1856, 414/1857, 415/1858, 417/1859, 418/2072, 418/2073, 422/2074, 422/2075, 423/1862, 424/1863, 426/1864, 430/1104, 431/1865, 432/1866, 435/1867, 436/1868, 436/1869, 438/1462, 438/1464, 438/2076, 439/2077, 439/2078, 440/1466, 440/1873, 441/2264, 442/1239, 443/1875, 444/1876, 445/1877, 446/1878, 447/1879, 448/1880, 450/2265, 450/2266, 452/2079, 452/2080, 453/1883, 454/1045, 454/1046, 454/1884, 455/2081, 455/2082, 457/1251, 458/1252, 459/1759, 459/1760, 459/1761, 459/1762, 459/1886, 459/1887, 463/2031, 464/1891, 465/2089, 465/2090, 466/1893, 468/2091, 468/2092, 470/1895, 471/1896, 472/1421, 473/2093, 473/2094, 475/1898, 475/1899, 476/1900, 477/1901, 477/1902, 478/1903, 480/1904, 480/1905, 480/1906, 480/1907, 484/2095, 484/2096, 486/1277, 487/497, 488, 494/921, 495/922, 497/1405, 498/1909, 499/1910, 499/1911, 499/1912, 501/1999, 501/2032, 501/2033, 503/1914, 505/1915, 506/1916, 508/1917, 509/1918, 510/1919, 513/1920, 515/1921, 516/1922, 517/1436, 518/1923, 518/1924, 518/614, 519/1925, 522/1926, 523/1927, 525/2097, 528/1931, 530/1932, 532/1933, 532/1934, 533/1935, 535/1936, 535/1937, 537/1938,

540/1939, 540/1940, 544/1941, 545 (partie), 546/1942 (partie), 549/1744 (partie), 550/1943, 551/1944, 552/1945, 554, 556/2083 (partie), 557/1364 (partie), 558/1365, 559/1721, 560/618 (partie), 561/1748 (partie), 561/1749 (partie), 561/2, 562/1946 (partie), 565/1947 (partie), 568 (partie), 569/1948, 570/1949, 571/2056 (partie), 573/2085, 573/2086 (partie), 574/1951 (partie), 575/2166, 579/1953, 580/1954, 580/1955, 580/2087, 580/2088, 582/1956 (partie), 584/1957 (partie), 585/1958 (partie), 587/1959, 588/1960, 588/571, 589/1961, 590/1962, 591/1963, 593/1964, 594/1965, 595/1966, 596/1967, 596/1968, 596/1969, 597/1970, 597/755, 597/756, 599/1971, 600/1972, 600/1973, 600/1974, 601/1975, 602, 603/538, 605/1366, 606/1976, 607/1977, 607/1978, 611/1981, 621/1982, 622/1487, 628/1489, 647/1723, 649/1533, 655/1051, 655/1052, 655/1053, 655/1054, 657/2057 (partie), 672/1081, 679, 681, 683/432, 683/433, 683/434, 684/1108, 684/1109, 684/1110, 684/437, 685, 687/681, 688, 689/2098, 690/1094, 698/1492, 698/2000, 698/2001, 699/1351, 699/1352, 699/1355, 699/2099, 699/2100, 699/2173, 699/2174, 701/925, 702/1114, 702/1315, 702/1316, 703/1116, 703/1317, 703/1318, 706/1443, 708/2267, 708/2268, 708/2270, 710/2101, 710/2102, 715/1067, 715/1535, 715/1536, 715/2231, 715/2232, 716, 716/1131, 717, 719/1445, 719/1983, 719/1984, 721/1446, 721/1447, 721/2271, 721/2272, 722, 725/1, 725/1300, 725/1320, 726/2103, 726/2104 (partie), 726/2105 (partie), 726/2106.

La délimitation de la zone est indiquée sur le plan annexé.

Art. 3. Dans la zone protégée sont interdits:

1. les fouilles, les sondages, les travaux de terrassement, notamment l'enlèvement de terre végétale, le déblai, le remblai, l'extraction de matériaux;
2. le dépôt de déchets et de matériaux;
3. les travaux susceptibles de modifier le régime des eaux superficielles ou souterraines tels que le drainage, ainsi que le rejet d'eaux usées;
4. toute construction incorporée au sol ou non;
5. la mise en place d'installations de transport et de communication, de conduites d'énergie, de liquide ou de gaz, de canalisations ou d'équipements assimilés; les interventions nécessaires à l'entretien des installations existantes restent soumises à l'autorisation préalable du Ministre ayant dans ses attributions la protection de la nature et des ressources naturelles;
6. l'appâtage du gibier;
7. le changement d'affectation des sols, y compris la réduction, la destruction ou la détérioration de biotopes tels que haies, arbres solitaires, groupes et rangées d'arbres, vergers, murs en maçonnerie sèche, cairns, bandes de rochers, talus secs, pelouses sèches, bandes herbacées, ainsi que les habitats énumérés à l'annexe 1 et les habitats d'espèces énumérées aux annexes 2, 3 et 6 de la loi modifiée du 19 janvier 2004;
8. la capture ou la destruction d'animaux sauvages indigènes;
9. l'enlèvement, l'endommagement et la destruction de plantes sauvages; la lutte mécanique ou thermique contre la prolifération d'adventices dans le contexte de la conditionnalité est autorisée;
10. la circulation à l'aide de véhicules motorisés en dehors des voies munies d'un revêtement à base de bitume, cette interdiction ne s'appliquant pas aux propriétaires des terrains ni à leurs ayants droit;
11. la circulation à pied, à vélo et à cheval en dehors des sentiers balisés à cet effet, cette interdiction ne s'appliquant pas aux propriétaires des terrains et à leurs ayants droit;
12. la divagation d'animaux domestiques;
13. l'emploi de pesticides et d'engrais chimiques et organiques, sauf dans le contexte de l'exploitation viticole;
14. la plantation de résineux.

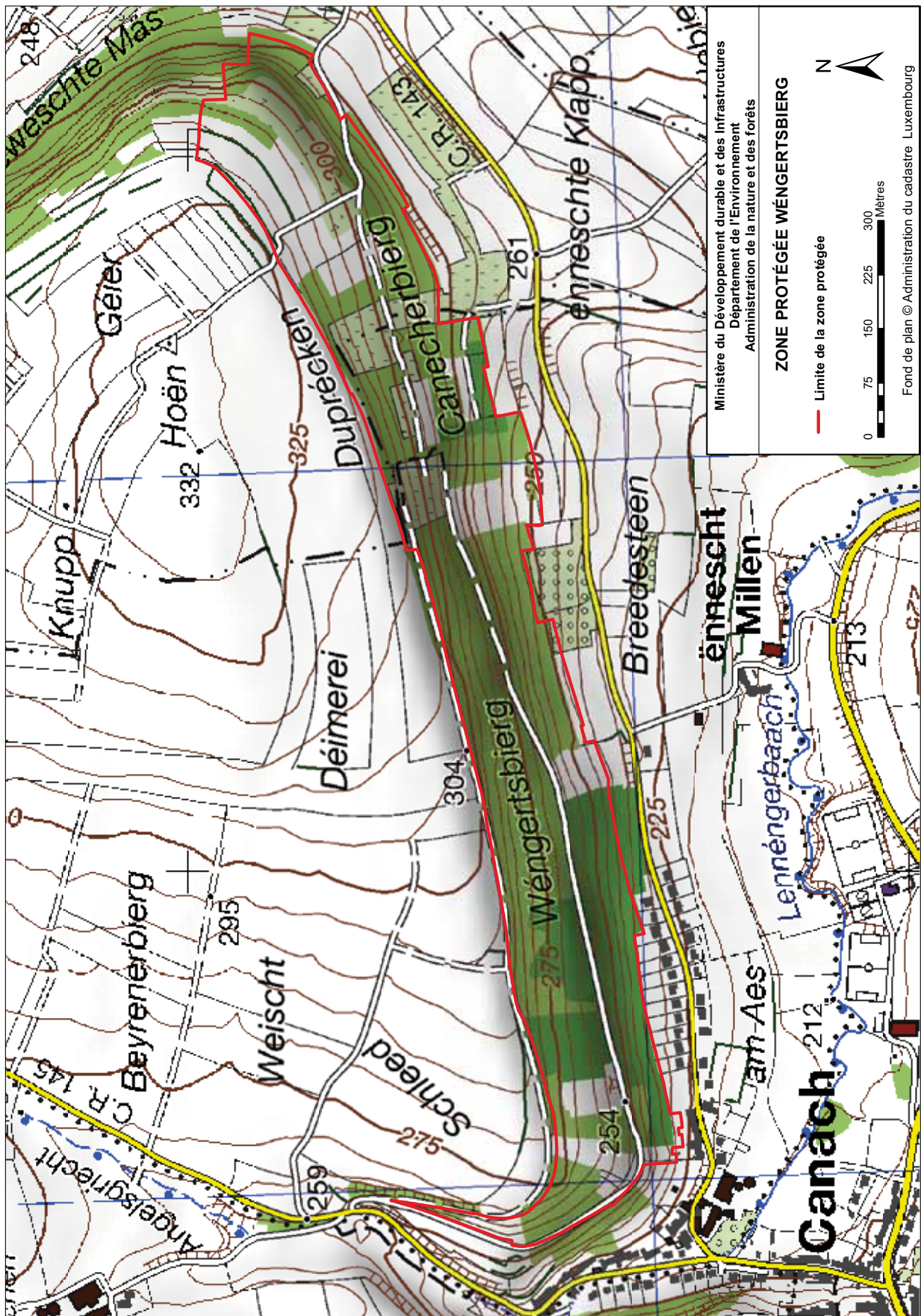
Art. 4. Les dispositions énumérées à l'article 3 ne s'appliquent pas aux mesures prises dans l'intérêt de la conservation et de la gestion de la zone protégée d'intérêt national sous forme de réserve naturelle. Ces mesures restent toutefois soumises à l'autorisation du Ministre ayant la protection de la nature et des ressources naturelles dans ses attributions.

Art. 5. Notre Ministre de l'Environnement et Notre Ministre des Finances sont chargés, chacun en ce qui le concerne, de l'exécution du présent règlement qui sera publié au Mémorial.

La Ministre de l'Environnement,
Carole Dieschbourg

Le Ministre des Finances,
Pierre Gramegna

Palais de Luxembourg, le 15 mars 2016.
Henri



Règlement grand-ducal du 15 mars 2016 portant modification du règlement grand-ducal du 9 janvier 2009 concernant la protection intégrale et partielle de certaines espèces animales de la faune sauvage.

Nous Henri, Grand-Duc de Luxembourg, Duc de Nassau,

Vu la loi modifiée du 19 janvier 2004 concernant la protection de la nature et des ressources naturelles;

Vu les avis de la Chambre d'agriculture et de la Chambre des métiers;

L'avis de la Chambre de commerce ayant été demandé;

Notre Conseil d'Etat entendu;

Sur le rapport de Notre Ministre de l'Environnement et après délibération du Gouvernement en Conseil;

Arrêtons:

Art. 1^{er}. Au point 1 de l'article 1^{er} du règlement grand-ducal du 9 janvier 2009 concernant la protection intégrale et partielle de certaines espèces de la faune sauvage, une espèce supplémentaire est ajoutée à la fin du titre RONGEURS:

«*Sciurus vulgaris*, Ecureuil roux, Eichhörnchen».

Art. 2. Au point 1 de l'article 1^{er} du règlement grand-ducal précité du 9 janvier 2009, une espèce supplémentaire est ajoutée à la fin du titre CARNIVORES:

«*Canis lupus*, Loup gris, Eurasischer Wolf».

Art. 3. Le point 2 «Oiseaux» de l'article 1^{er} du règlement grand-ducal précité du 9 janvier 2009 est remplacé par le texte suivant:

«2. Oiseaux

Tous les oiseaux vivant à l'état sauvage en Europe, à l'exception

– des espèces non indigènes suivantes:

<i>Branta canadensis</i> ,	Bernache du Canada,	Kanadagans
<i>Alopochen aegyptiacus</i> ,	Ouette d'Egypte,	Nilgans
<i>Aix galericulata</i> ,	Canard mandarin,	Mandarinente
<i>Oxyura jamaicensis</i> ,	Erismature rousse,	Schwarzkopfruderente
<i>Psittacula krameri</i> ,	Perruche à collier,	Halsbandsittich

– du pigeon domestique retourné à l'état sauvage,

– des oiseaux classés comme gibier par la législation relative à la chasse pour lesquels le statut de protection intégrale fait abstraction des actes autorisés par la législation relative à la chasse.»

Art. 4. L'article 2 du règlement grand-ducal précité du 9 janvier 2009 est remplacé par le texte suivant:

«**Art. 2.** Les espèces d'animaux spécifiés ci-après sont partiellement protégées:

1. Poissons

Pour autant qu'ils ne sont pas énumérés à l'article 1^{er}, les espèces de poissons qui sont partiellement protégées en vertu de la réglementation relative à la pêche.

Alburnoides bipunctatus, Spirlin, Schneider.

Sa pêche est interdite dans les eaux intérieures, courantes ou stagnantes, à l'exception des étangs, fossés, canaux, viviers, réservoirs et plans d'eau qui n'ont avec les autres eaux intérieures ou frontalières aucune communication permettant le passage des poissons.

2. Mollusques

Helix pomatia, Escargot de Bourgogne, Weinbergschnecke.

Leur ramassage sur les fonds faisant partie du domaine public ou du domaine privé de l'Etat ou des communes est interdit.

Sur des fonds appartenant à des particuliers, le ramassage des escargots de l'espèce redésignée est interdit à toute personne du 1^{er} avril au 30 juin. En dehors de cette période, leur ramassage peut être pratiqué par les propriétaires, les locataires ou les usufruitiers de ces fonds ou par les personnes que les propriétaires ou leurs ayants cause ont autorisés à le faire.

L'autorisation doit être accordée par écrit et présentée à toute réquisition des agents chargés du contrôle. Cependant, il est interdit de ramasser des spécimens vivants et de les céder à titre gratuit ou onéreux en tout temps lorsque la coquille présente un diamètre inférieur à 3 cm.

Les personnes qui pratiquent le ramassage de l'espèce prédésignée doivent être munies d'un anneau de calibrage de trois centimètres de diamètre.»

Art. 5. Notre Ministre de l'Environnement est chargée de l'exécution du présent règlement qui sera publié au Mémorial.

La Ministre de l'Environnement,
Carole Dieschbourg

Palais de Luxembourg, le 15 mars 2016.
Henri

Règlement grand-ducal du 15 mars 2016 modifiant le règlement grand-ducal du 12 mai 2010 déterminant les emplois dans les administrations de l'Etat et les établissements publics comportant une participation directe ou indirecte à l'exercice de la puissance publique et aux fonctions qui ont pour objet la sauvegarde des intérêts généraux de l'Etat ou des autres personnes morales de droit public.

Nous Henri, Grand-Duc de Luxembourg, Duc de Nassau,

Vu la loi modifiée du 16 avril 1979 fixant le statut général des fonctionnaires de l'Etat et notamment son article 2;

Vu la loi du 25 mars 2015 déterminant le régime et les indemnités des employés de l'Etat et notamment son article 3;

Vu l'avis de la Chambre des fonctionnaires et employés publics;

Vu l'article 2, paragraphe 1^{er} de la loi modifiée du 12 juillet 1996 portant réforme du Conseil d'Etat et considérant qu'il y a urgence;

Sur le rapport de Notre Ministre de la Fonction publique et de la Réforme administrative et après délibération du Gouvernement en Conseil;

Arrêtons:

Art. 1^{er}. Le règlement grand-ducal du 12 mai 2010 déterminant les emplois dans les administrations de l'Etat et les établissements publics comportant une participation directe ou indirecte à l'exercice de la puissance publique et aux fonctions qui ont pour objet la sauvegarde des intérêts généraux de l'Etat ou des autres personnes morales de droit public est modifié comme suit:

a) Au point 8., les termes «du Centre des communications du Gouvernement,» sont supprimés.

b) Le point 9. est remplacé par la disposition suivante:

«9. les postes de chef de division au sein du Centre des technologies de l'information de l'Etat;».

Art. 2. Le présent règlement entre en vigueur le jour de sa publication au Mémorial.

Art. 3. Notre Ministre de la Fonction publique et de la Réforme administrative est chargé de l'exécution du présent règlement qui sera publié au Mémorial.

*Le Ministre de la Fonction publique
et de la Réforme administrative,
Dan Kersch*

Palais de Luxembourg, le 15 mars 2016.
Henri

Loi du 17 mars 2016 modifiant le décret du 30 décembre 1809 concernant les fabriques des églises.

Nous Henri, Grand-Duc de Luxembourg, Duc de Nassau,

Notre Conseil d'Etat entendu;

De l'assentiment de la Chambre des Députés;

Vu la décision de la Chambre des Députés du 25 février 2016 et celle du Conseil d'Etat du 8 mars 2016 portant qu'il n'y a pas lieu à second vote;

Avons ordonné et ordonnons:

Art. 1^{er}. À l'article 1^{er} du décret du 30 décembre 1809 concernant les fabriques des églises, les termes «les sommes supplémentaires fournies par les communes» sont supprimés.

Art. 2. À l'article 36 du même décret, le point 11° est supprimé.

Art. 3. À l'article 39 du même décret, les termes «concernant les autres dépenses de la célébration du culte, pour lesquelles les communes suppléent à l'insuffisance des revenus des fabriques» sont supprimés.

Art. 4. L'article 92 du même décret est rédigé comme suit:

«**Art. 92.** Les communes fournissent aux grosses réparations aux édifices consacrés au culte.»

Art. 5. Les articles 44, 93, 96, 97 et 99 du même décret sont abrogés.

Mandons et ordonnons que la présente loi soit insérée au Mémorial pour être exécutée et observée par tous ceux que la chose concerne.

*Le Ministre de l'Intérieur,
Dan Kersch*

Palais de Luxembourg, le 17 mars 2016.
Henri

Doc. parl. 6824; sess. ord. 2014-2015 et 2015-2016.